

**使用说明书（详细版）
网络指南**

020-001301-01

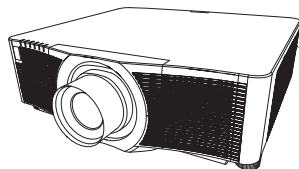
LWU720i/LHD720i/LWU620i



CHRISTIE®

LWU720i/LHD720i/LWU620i

使用说明书（详细版） 网络指南



承蒙您购买本产品，谨向您表示衷心的感谢。

本说明书仅对网络功能进行说明。请参阅本说明书及本产品的其他说明书，了解本产品的正确使用方法。

△警告 ▶ 使用本产品前，务必阅读本产品的所有说明书。阅读后，请妥善保管以备日后参考。

功能

本投影机具有向您提供以下主要功能的网络功能。


- ✓ **网络演示**：可以投射通过网络传输的电脑图像。（[图 77](#)）
- ✓ **网络控制**：可通过电脑网络监控投影机。（[图 37](#)）
- ✓ **我的图像**：可存储并投射最多 4 张静态图像。（[图 81](#)）
- ✓ **信差**：可显示电脑通过网络发送的文本。（[图 82](#)）
- ✓ **网络桥**：可通过投影机控制电脑的外部设备。（[图 85](#)）

通知事项 · 本说明书中的信息如有变更，恕不另行通知。

- 本手册中的插图用作图解。与您的投影机可能有少许差异。
- 制造商对本说明书中可能出现的任何错误概不负责。
- 未经明确的书面许可，不得翻印，转载或复制本文档的全部或任何部分。



注意事项	4
1. 网络功能	5
1.1 网络控制	5
1.2 网络演示	6
1.3 我的图像功能	7
1.4 信差功能	8
1.5 网络桥功能	9
1.6 其它功能	10
1.6.1 电子邮件警告	10
1.6.2 使用 SNMP 进行投影机管理	10
1.6.3 事件安排	10
1.6.4 通过网络进行命令控制	10
2. 连接到网络	11
2.1 系统要求	11
2.2 通过有线 LAN 的连接	12
2.3 有线 LAN 的连接设置	12
2.4 通过无线 LAN 的连接	14
2.4.1 使用简易接入点模式连接	15
2.4.2 使用基础结构模式连接	16
2.5 应用程序	18
2.6 网络菜单	20
3. 网络控制	37
3.1 投影机 Web 控制	39
3.1.1 登录	39
3.1.2 网络信息	40
3.1.3 网络设置	41
3.1.4 端口设置	46
3.1.5 邮件设置	48
3.1.6 警报设置	50
3.1.7 日程安排设置	52
3.1.8 日期 / 时间设置	56
3.1.9 安全设置	58
3.1.10 投影机控制	60
3.1.11 网页遥控器	64
3.1.12 投影机状态	65
3.1.13 网络重新启动	66
3.1.14 连接测试	67

	
3.2 Crestron e-Control	68
3.2.1 Main 窗口	70
3.2.2 Tools 窗口	72
3.2.3 Info 窗口	74
3.2.4 Help Desk 窗口	75
3.2.5 紧急提醒	76
4. 网络演示	77
4.1 概述	77
4.2 显示模式	78
4.2.1 一台电脑模式	78
4.2.2 多台电脑模式	78
4.3 多台投影机模式	79
4.4 调控模式	79
4.5 端口编码	80
5. 我的图像功能	81
6. 信差功能	82
6.1 概述	82
6.2 支持语言	83
6.3 显示形式	83
7. 网络桥功能	85
7.1 连接设备	85
7.2 通信设置	86
7.3 通信端口	86
7.4 传输方式	87
7.4.1 半双工	87
7.4.2 全双工	88
8. 其它功能	89
8.1 电子邮件警告	89
8.2 使用 SNMP 进行投影机管理	92
8.3 事件安排	94
8.4 通过网络进行命令控制	97
8.5 Crestron Connected™	102
9. 故障诊断	103
10. 质保和售后服务	112

注意事项

如要使用该投影机的无线网络功能，需要使用指定的可选购的 USB 无线适配器。对于符合标准和法律的注意事项，请参看适配器随附的文件。

【插上和拔下 USB 无线适配器的限制】

插入或从投影机内拔出 USB 无线适配器之前，关闭投影机的电源，并从插座上拔出电源线插头。当投影机与交流电源连接时，请勿触摸连接到投影机的 USB 无线适配器。将适配器连接到投影机时，切勿使用任何延长电缆或设备。

【使用无线 LAN 时的安全注意事项】

当使用无线 LAN 通信时，建议指定安全设置，例如 SSID 和加密。如果未指定安全设置，内容可能会被拦截或可能会导致未经授权的系统访问。欲知无线 LAN 安全设置的细节，请参看 **3.1 投影机 Web 控制**。

△ 注意事项 ▶ 可选购的 IEEE802.11b/g/n USB 无线适配器使用 2.4 GHz 的无线频段。对于适配器的使用，您并不需要无线电许可，但应注意以下事项：

- 请勿在以下物品附近使用！
 - 微波炉
 - 工业设备、科学仪器或医疗设备
 - 指定的低功率广播电台
 - 境内广播电台

在上述装置附近使用 USB 无线适配器可能会造成无线电干扰，这将导致传输速度下降或中断，甚至导致一些装置的故障，例如起搏器。

- 取决于 USB 无线适配器的使用位置，可能会出现无线电波干扰，从而可能会导致传输速度下降或通信中断。尤其应注意，在存在钢筋、其他类型的金属或混凝土的位置使用 USB 无线适配器，可能会造成无线电波干扰。
- 可用频道
USB 无线适配器使用 2.4 GHz 无线频段，但考虑到您所在的国家或地区，您可以使用的频段可能会受到限制。对于可使用的频段信息，请咨询当地经销商。
- 在您所居住的国家或地区之外的地方，使用所选购的 USB 无线适配器可能会导致违反该国或地区的无线电法规。

1. 网络功能

本章介绍了网络功能概述。

1.1 网络控制

通过网络连接投影机和电脑后，可以通过 Web 浏览器进行投影机的远程控制和状态监测。

本投影机适用 2 种类型的接口，“投影机 Web 控制”和“Crestron e-Control”。(U37)



投影机 Web 控制



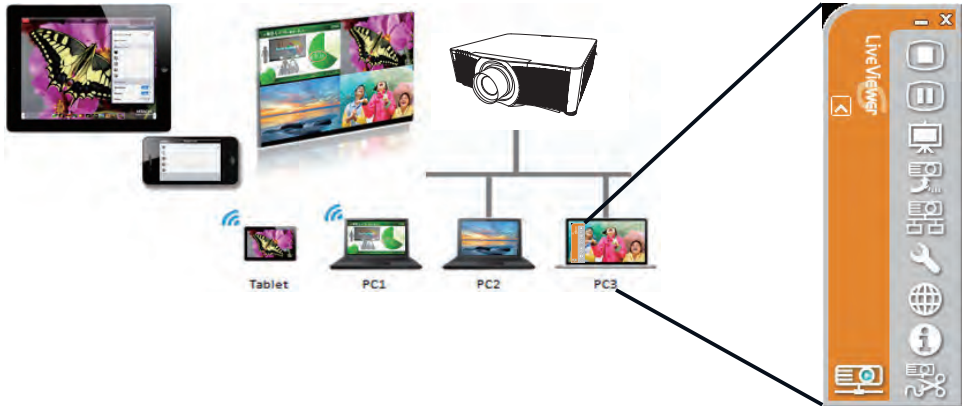
Crestron e-Control

1. 网络功能

1.2 网络演示

投影机可以显示或播放通过网络传输的电脑屏幕图像和音频数据。
若要使用网络演示，需要安装 "LiveViewer" (一个专用的应用程序)。
网络演示需要用到如下的应用程序。

操作系统	应用程序
Windows®	LiveViewer
iOS (iPhone/iPad)	Christie QuickConnect
Android™	Christie QuickConnect



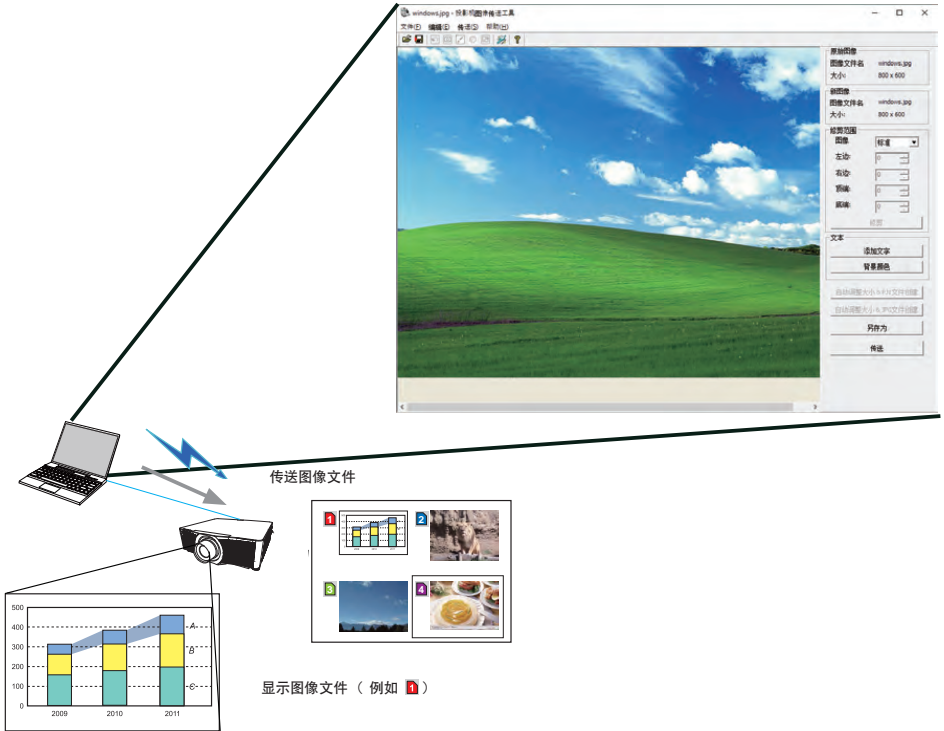
1.3 我的图像功能

本投影机可以显示通过网络传输的静态图像。

最多可以显示 4 个图像文件。

我的图像传输图像需要在您的电脑上安装专用的应用程序。

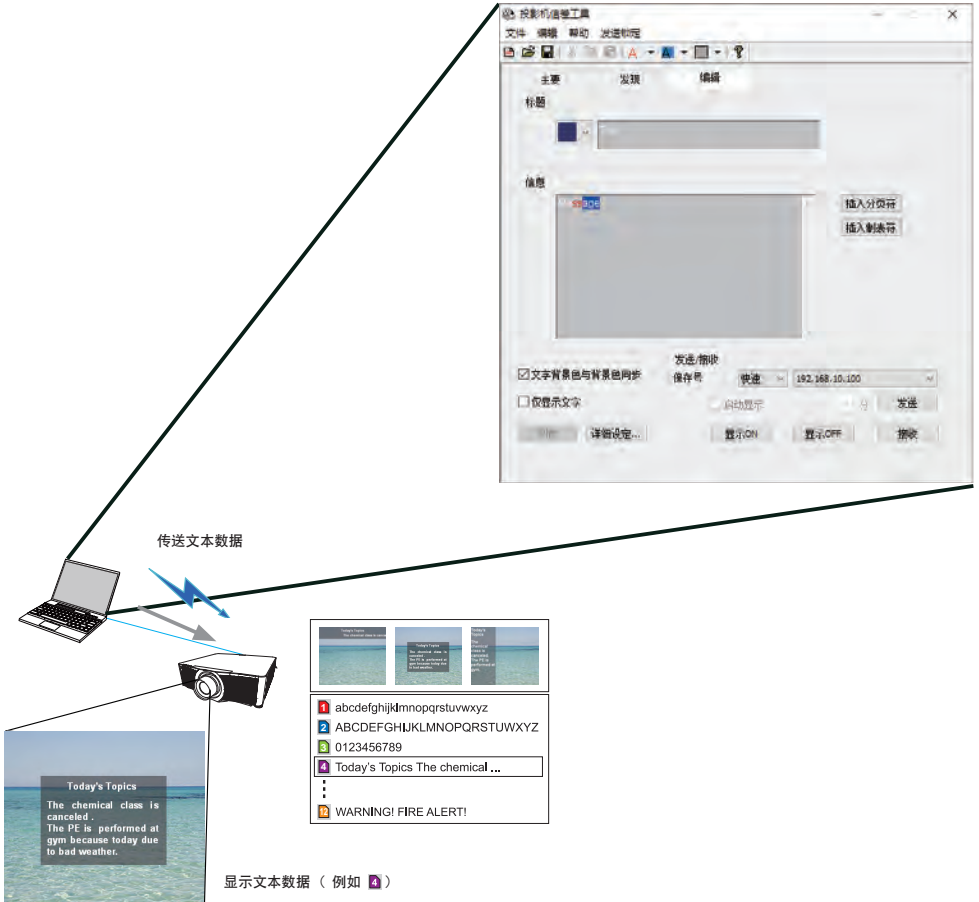
使用该应用程序传输图像数据。



1. 网络功能

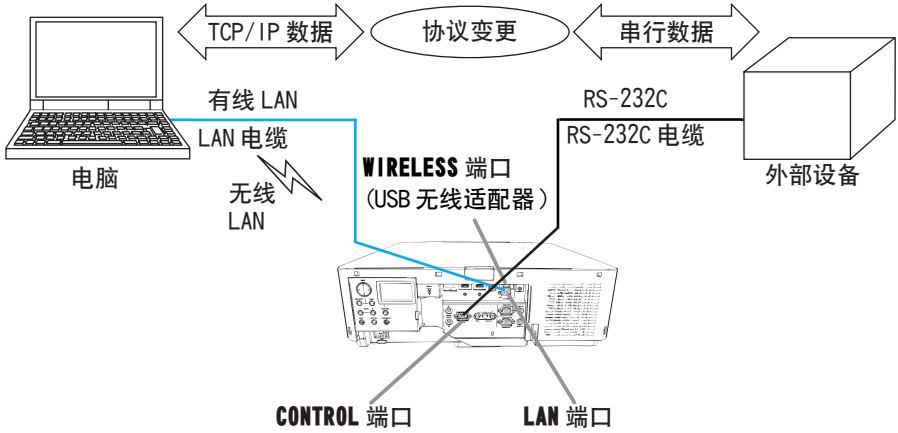
1.4 信差功能

投影机可以在屏幕上显示通过网络传输的文本资料和播放投影机内部的音频数据。最多可以存储 12 个文本数据。



1.5 网络桥功能

本投影机配有网络桥功能，可以实现网络协议和串行接口之间的相互转换。通过使用网络桥功能，将投影机作为网络终端，使通过无线或有线 LAN 连接到投影机的电脑，可以通过 RS-232C 通信协议控制与投影机连接的外围设备。



1. 网络功能

1.6 其它功能

1.6.1 电子邮件警告

当投影机检测到某种状况，即需要维修或检测到错误时，本投影机可以自动向指定的邮箱发送警报信息。（[📖89](#)）

1.6.2 使用 SNMP 进行投影机管理

电脑可以通过 SNMP (Simple Network Management Protocol) 在网络上管理投影机的故障或警告状态。需要在电脑上安装 SNMP 管理软件才能使用此功能。（[📖92](#)）

1.6.3 事件安排

日程安排功能可以设置预定的事件，包括开启 / 关闭电源。

可以实现“自我管理”投影机。

可以在投影机的投影机 Web 控制或选项 - 日程安排菜单中设置日程安排。（[📖94](#)）

1.6.4 通过网络进行命令控制

您可以通过网络使用 RS-232C 命令配置和控制投影机。（[📖97](#)）

2. 连接到网络

2.1 系统要求

以下设备需要通过网络将投影机连接到您的电脑。

■ **通常情况** 投影机：1 台， 电脑：至少一台

■ **在投影机与电脑之间连接的设备**

1) 对于有线连接 ***1**

LAN 电缆 (CAT-5 或以上)：1 段

2) 对于无线连接 ***2**

- 投影机

IEEE802.11b/g/n USB 无线适配器 (选项：USB-WL-11N-NS)：1 个 ***3**

- 电脑端

IEEE802.11b/g/n 无线 LAN 设备：一台电脑连接一台投影机 ***4**

***1**：使用投影机的网络功能的系统需要一个能兼容 100Base-TX 或 10Base-T 的通信环境。

***2**：当无线 LAN 连接用作 Infrastructure 模式时，需要一个接入点。

***3**：可用的加密方式如下所示。不可使用其它加密方式将本产品连接至无线网络。

	简易接入点 模式	基础结构 模式
WPA2-PSK (AES)	✓	✓
WPA2-PSK (TKIP)	✓	✓
WPA-PSK (AES)	✓	✓
WPA-PSK (TKIP)	✓	✓
WEP 128bit	-	✓
WEP 64bit	-	✓

***4**：取决于您所使用的无线网络设备和电脑的类型，投影机可能无法与您的电脑正确通信，即使电脑配置了内置的无线 LAN 功能。

为解决通信问题，请使用 Wi-Fi 认证的无线网络设备。

■ **网络浏览器**

在您的电脑上使用网络控制需要安装网络浏览器。

■ **应用程序**

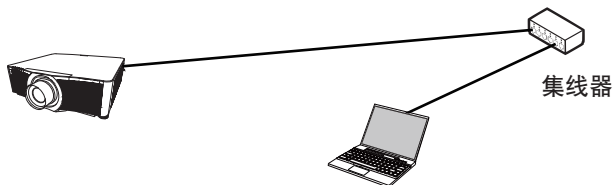
在您的电脑上使用网络演示、我的图像和信差需要安装专用程序。(📖 18)

通知事项 · 如果“待机模式”被设为“节能”，当投影机处于待机模式时，网络功能不可用。在将“待机模式”设为“正常”之后，将投影机连接网络。(📖 “使用说明书 - 操作指南”中的“设置”菜单)

2. 连接到网络

2.2 通过有线 LAN 的连接

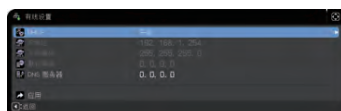
通过有线 LAN 的连接有效。当连接到当前网络时，请按照网络管理员的指示为投影机设置有线 LAN。



2.3 有线 LAN 的连接设置

- 1) 通过带有 LAN 电缆 (CAT-5e 以上) 的集线器将投影机连接到电脑上。
- 2) 按下遥控器或者投影机控制面板上的菜单按钮。
将会出现您上次使用的菜单。
使用光标按钮选择以下内容。
简易菜单 > 高级菜单 > 网络 > 有线设置
- 3) 在“有线设置”中设置以下项目。

- DHCP
- IP地址
- 子网掩码
- 默认网关
- DNS服务器



关于设置 IP 地址，请参阅“关于 IP 地址”。(📖 13)

选择“应用”，然后按下确认按钮应用设置。

[关于 IP 地址]

■ 手动设置

您的电脑上的 IP 地址设置的网络地址部分必须与投影机的设置相同。此外，电脑上的整个 IP 地址不能与同一网络上的其他设备的 IP 地址重叠，包括投影机。

投影机的设置如下。

IP 地址 : 192. 168. 1. 254

Subnet mask (子网掩码) : 255. 255. 255. 0

(网络地址 : 192. 168. 1, 在此情况下)

因此, 按如下要求指定电脑 IP 地址。

IP 地址 : 192. 168. 1. xxx (xxx 显示小数)。

Subnet mask (子网掩码) : 255. 255. 255. 0

(网络地址 : 192. 168. 1, 在此情况下)

例如

“xxx” 应为 1 至 254 之间的数字, 且不可与任何其他设备重复。

在该情况中, 由于投影机的 IP 地址为 “192. 168. 1. 254”, 为电脑指定的设置应介于 1 至 253 之间。

■ 自动设置

当所连接的网络中存在 DHCP 服务器时, 它将自动分配一个 IP 地址给投影机 and 电脑。如果 DHCP 服务器不可用, 需要设置 “IP 地址”、“子网掩码” 和 “默认网关”。

通知事项

- 尽管 HDBaseT™ 和 LAN 端口都可以用于有线 LAN, 但是不能同时使用。在网络菜单上的有线网络中设置将 LAN 电缆连接至端口。
- 无线 LAN 和有线 LAN 不能使用相同的网络地址。
- 如果投影机和电脑位于同一网络 (即相同的网络地址), 无需设置默认网关。
- 当投影机和电脑位于不同网络时, 必须设置默认网关。详情请咨询网络管理员。

2.4 通过无线 LAN 的连接

使用选配件 USB 无线适配器 (USB-WL-11N-NS) 进行无线 LAN 的连接有效。无线 LAN 连接有 2 种模式，分别为简易接入点和基础结构。



Fig. 2.4.a 没有接入点的通信 (简易接入点)

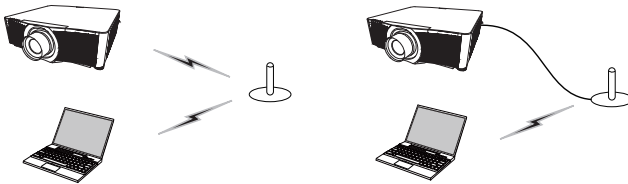


Fig. 2.4.b 具有接入点的通信 (基础结构)

- * 简易接入点是一种可以直接连接至电脑的模式。本投影机最多可以给 11 台设备分配 IP 地址。
- * 基础结构是一种带有接入点进行通信的无线 LAN 通信方式。如果与当前网络进行通信，请与您的网络管理员联系。

通知事项

- 网络设置也可以在投影机 Web 控制的网络设置中进行更改。
- 投影机无线 LAN 的初始设置如下。
 - 模式：简易接入点
 - DHCP：关闭
 - IP 地址：192.168.10.1
 - Subnet mask (子网掩码)：255.255.255.0
 - 默认网关：0.0.0.0
 - DNS 服务器：0.0.0.0
 - SSID: SimpleAccessPoint ※
 - SSID 广播：开启
 - 加密：关闭
 - 频道：11
- ※ 在使用前请更改默认设置使其不重复。
- 无线 LAN 和有线 LAN 不能使用相同的网络地址。
- 根据所连接设备的数量不同，在简易接入点模式中本投影机的通信速度可能会降低。
- 在简易接入点模式中，连接至本投影机上的设备之间的网络通信可能无法进行。

2.4.1 使用简易接入点模式连接

当使用简易接入点模式连接投影机和电脑时设置如下。

投影机设置

[插上和拔下 USB 无线适配器的限制]

插入或从投影机内拔出 USB 无线适配器之前，关闭投影机的电源，并从插座上拔出电源线插头。当投影机与交流电源连接时，请勿触摸连接到投影机的 USB 无线适配器。将适配器连接到投影机时，切勿使用任何延长电缆或设备。

- 1) 将 USB 无线适配器连接到投影机的 **WIRELESS** 端口。
- 2) 打开投影机。
- 3) 按下遥控器或投影机控制面板上的菜单按钮。

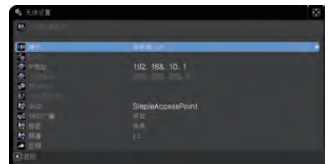
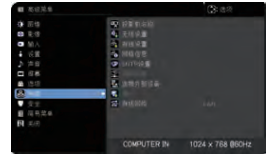
将会出现您上次使用的菜单。

使用光标按钮选择以下内容。

简易菜单 > 高级菜单 > 网络 > 无线设置

- 4) 在“无线设置”中设置以下项目。

- 模式：简易接入点
- IP地址
- SSID
- SSID广播
- 加密
- 频道



选择“应用”，然后按下确认按钮应用设置。

关于网络设置

- 本投影机 IP 地址的第四个字节固定为 1。
- 本投影机的子网掩码固定为 255.255.255.0。

电脑设置

- 1) 本投影机的 DHCP 服务器功能一直处于启用状态。启用电脑的 DHCP 设置。
- 2) 按照电脑无线连接的步骤为投影机设置 SSID。若已加密，请按照电脑的指令输入加密密钥。

通知事项

- 关于为电脑设置网络和无线连接的步骤，请参阅电脑或者无线 LAN 设备的说明书。

2. 连接到网络

2.4.2 使用基础结构模式连接

当使用基础结构模式连接投影机 and 电脑时设置如下。

[插上和拔下 USB 无线适配器的限制]

插入或从投影机内拔出 USB 无线适配器之前，关闭投影机的电源，并从插座上拔出电源线插头。当投影机与交流电源连接时，请勿触摸连接到投影机的 USB 无线适配器。将适配器连接到投影机时，切勿使用任何延长电缆或设备。

- 1) 将 USB 无线适配器连接到投影机的 **WIRELESS** 端口。
- 2) 打开投影机。
- 3) 按下遥控器或投影机控制面板上的菜单按钮。

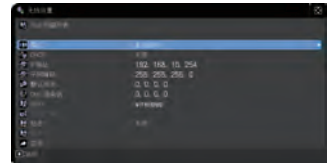
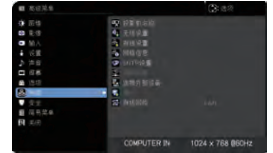
将会出现您上次使用的菜单。

使用光标按钮选择以下内容。

简易菜单 > 高级菜单 > 网络 > 无线设置

- 4) 在“无线设置”中设置以下项目。

- 模式：基础结构
- DHCP
- IP地址
- 子网掩码
- 默认网关
- DNS服务器
- SSID
- 加密




关于设置 IP 地址，请参阅“关于 IP 地址”。(📖 13)

选择“应用”，然后按下确认按钮应用设置。

使用基础结构模式连接（接上文）

SSID 扫描列表功能

在“无线设置”中未设置“SSID”和“加密”时，在“SSID 扫描列表”中进行选择后，便可以建立连接。通过“SSID 扫描列表”建立连接的步骤如下。

- 1) 在网络菜单的“无线设置”中选择“SSID 扫描列表”。会显示无线网络中的 SSID 列表。
- 2) 在您想要连接到“SSID 扫描列表”的无线网络中，选择 SSID。若已加密，则会提示输入加密密钥。使用软键盘输入加密密钥。
- 3) 当连接完成后，表示“已连接”的图标（）会显示在“SSID 扫描列表”中。

通知事项

- 根据接入点的设置，传输速度可能会很慢。
- 如果投影机和电脑位于同一网络（即相同的网络地址），无需设置默认网关。
- 当投影机和电脑位于不同网络时，必须设置默认网关。详情请咨询网络管理员。
- 当连接到当前网络时，请按照网络管理员的指示为投影机设置无线 LAN。
- 开放系统验证用于 WEP 加密，不支持共享密钥验证。由于是开放系统验证，所以即使是输入非法加密密钥时，带有接入点的验证也会成功并被视为正常建立连接，但实际上无法传送数据。
- 当 DHCP 设置为关闭时应事先设置 IP 地址、子网掩码和默认网关。

2. 连接到网络

2.5 应用程序

可以从以下网站下载最新版本的应用软件。

<http://www.christiedigital.com>

关于 iOS/Android 网络演示的软件，请参阅以下 URL 中的详细信息并下载 Christie QuickConnect。

<http://www.christiedigital.com>

[应用程序的系统要求]

应用程序	硬件和软件
LiveViewer	<p>[Windows®]</p> <p>操作系统： Windows® 7 Windows® 8.1 Windows® 10</p> <p>显卡： VGA:640x480 以上（推荐 XGA:1024x768）</p> <p>CPU： Pentium® 4 (2.8 GHz 以上)</p> <p>硬盘空间： 100MB 以上</p>

[应用程序的系统要求] (接上文)

应用程序	硬件和软件
Christie QuickConnect	[iOS] iOS 6 或以上版本 [Android] Android™ OS 4.0 或以上版本
Projector Image Tool (PJIImg)	操作系统： Windows® 7 Windows® 8.1 Windows® 10 CPU： Pentium® 3 (500MHz 以上) 硬盘空间： 20MB 以上
Projector Messenger Tool (PJMessenger)	操作系统： Windows® 7 Windows® 8.1 Windows® 10 CPU： Pentium® 3 (500MHz 以上) 硬盘空间： 20MB 以上

2. 连接到网络

2.6 网络菜单

在连接至网络中的现有接入点之前，请向您的网络管理员咨询。切记：对本投影机进行不正确的网络设置，可能会导致网络发生故障。在连接现有的网络接入点之前，请务必咨询您的网络管理员。

从主菜单中选择“网络”以访问下列功能。

使用投影机或遥控器上的光标按钮 ▲/▼ 选择项目，然后按投影机或遥控器上的光标按钮 ►，或按遥控器上的 **ENTER** 按钮执行此项目。然后根据下表执行操作。有关“网络”操作的详细信息，请参阅网络指南。



通知事项 · 在有线网络菜单中使用有线 LAN 时，首先选择想要使用的功能：LAN 或 HDBaseT™。




· 如要使用该投影机的无线网络功能，需要使用指定的可选购的 USB 无线适配器。将适配器连接到投影机时，切勿使用任何延长电缆或设备。

· 投影机不允许无线和有线 LAN 连接到同一网络。

· 对于无线和有线 LAN，不要设置相同的网络地址。

· 如果不使用 SNTP，则在初始安装时必须设置日期 / 时间。

· 如果“待机模式”被设为“节能”，当投影机处于待机模式时，网络功能不可用。在将“待机模式”设为“正常”之后，将投影机连接网络（📖 “使用说明书 - 操作指南”中的“设置”菜单）。





项目	说明
<p>投影机名称</p>	<p>可对投影机设置任何名称用以在网络上识别。</p> <p>(1) 选择投影机名称，然后按 ▶ 按钮。将显示“投影机名称”对话框。使用显示的软键盘输入投影机名称。 删除：删除一个字符。 全部清除：删除所有字符。 取消：放弃输入的字符后返回到网络菜单。 OK：保存输入的字符后返回到网络菜单。</p> <p>(2) 当前“投影机名称”将在前 3 行显示。如果尚未填写，则这些行将为空白。默认已预先分配特定投影机名称。使用 ENTER 或 INPUT 按钮选择并输入字符。要一次删除一个字符，请按 RESET 按钮或同时按 ◀ 和 INPUT 按钮。同样，如果将光标移至屏幕上的“删除”或“全部清除”，并按 ENTER 或 INPUT 按钮，则将删除 1 个字符或所有字符。“投影机名称”最大可输入 64 个字符。</p> <p>(3) 若要更改已经插入的字符，将光标移至前 3 行中的一行，然后将光标移动到要更改的字符上。按 ENTER 或 INPUT 按钮后，便选中该字符。然后，遵循在上面的项目 (2) 中所述的相同的步骤进行操作。</p> <p>(4) 若要结束输入文本，请将光标移至屏幕上的“OK”，然后按 ▶，ENTER 或 INPUT 按钮。若不保存更改而返回以前的“投影机名称”，请将光标移至屏幕上的“取消”，然后按 ◀，ENTER 或 INPUT 按钮。</p>   

(接下页)

2. 连接到网络

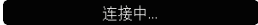

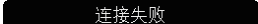
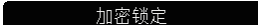

项目	说明
<p>无线设置</p>	<p>配置无线网络。 选择“应用”后设置值会被保存。</p>  <div style="border: 1px solid black; padding: 5px; margin-top: 10px;"> <p>通知事项</p> <ul style="list-style-type: none"> · 如果选择“应用”之前菜单消失则设定值未保存。 · 更改设置后请一定要执行“应用”。 </div>
	<p>SSID 扫描列表 搜索可用的无线网络，并显示 SSID 列表。 可以从列表中选择 SSID 进行连接。</p> <p>(1) 选择 SSID 扫描列表然后按 ► 按钮，会显示可用的无线网络中的 SSID。</p>  <div style="border: 1px solid black; padding: 5px; margin-top: 10px;"> <p>通知事项</p> <ul style="list-style-type: none"> · 无线网络使用的加密方式投影机不支持则不显示在搜索列表中。 · 在 SSID 扫描列表中不会显示 AdHoc 的网络设备。 </div>

(接下一页)

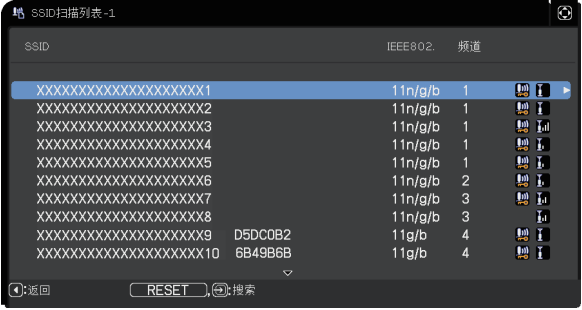
项目	说明	
<p>无线设置 (续)</p> <p>SSID 扫描列表 (续)</p>	图标	说明
		投影机连接到无线网络。
		无线网络是加密的。
		无线电波的强度。
		<p>(2) 选择您要连接的 SSID，然后按 ▶ 或 ENTER 按钮。如果 SSID 已加密，则会提示输入加密密钥。使用软键盘输入字符。输入后移动光标至 OK，然后按 ▶、ENTER 或 INPUT 按钮。</p>
		
		<p>通知事项 如果您选择 [隐藏文字] 复选框，文字被隐藏。</p>

(接下页)

2. 连接到网络

项目	说明	
<p>无线设置 (续)</p>	<p>SSID 扫描列表 (续)</p>	<p>(3) 正在进行连接时, 显示如下 OSD。</p> <p> 连接中...</p> <p>正在进行连接时, 除 RESET 按钮外的其他键不可用。 按下 RESET 按钮时连接被中断。 连接完成时, 显示如下 OSD。</p> <p> 连接成功 : 连接成功</p> <p>未建立正确连接时, 显示如下信息。</p> <p> 连接失败 : 连接失败</p> <p> 加密锁定 : 开启加密锁定</p> <div style="border: 1px solid black; padding: 5px; margin-top: 10px;"> <p>通知事项 · 当投影机 Web 控制的网络设置 - 无线设置中开启加密锁定时, 无法更改加密设置。请参阅加密锁定。(42)</p> <p>· 开放系统验证用于 WEP 加密, 不支持共享密钥验证。由于是开放系统验证, 所以即使是输入非法加密密钥时, 带有接入点的验证也会成功并被视为正常建立连接, 但实际上无法传送数据。</p> </div> <p>(4) 连接完成后, 表示连接状态的图标 () 会显示在 SSID 扫描列表中。</p>

(接下页)

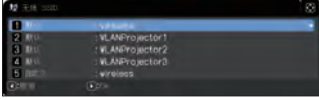
项目	说明	
<p style="text-align: center;">无线设置 (续)</p>	<p style="text-align: center;">SSID 扫描列表 (续)</p>	 <p>在简易接入点模式中此功能不可用。</p>
	<p style="text-align: center;">模式</p>	<p>简易接入点和基础结构之间的切换。选择网络通信系统的模式。根据电脑的设置进行选择。</p> <p>简易接入点 ↔ 基础结构</p> <p>如果您要保存设置，按 ► 按钮。</p> <div style="border: 1px solid black; padding: 5px; margin-top: 10px;"> <p>通知事项 · 未选择“应用”就切换模式，之前更改的设置会被取消。</p> <p>· 切换模式 60 秒钟后才可以使⽤无线 LAN。在这期间，投影机的动作执行有可能变慢，网络信息也有可能不能正确显示。</p> </div>
	<p style="text-align: center;">DHCP</p>	<p>配置是否自动获取 IP 地址。</p> <p>使⽤ ▲/▼ 按钮开启 / 关闭“DHCP”。</p> <p>开启 ↔ 关闭</p> <p>在简易接入点模式中此功能不可用。</p>

(接下页)

2. 连接到网络

项目	说明	
无线设置 (续)	IP 地址	[简易接入点] 参照 “在简易接入点模式下的连接”。 (15) [基础结构] DHCP 被禁用时配置 IP 地址。输入 IP 地址。 此功能只可在 “DHCP” 被设置为 “关闭” 时使用。
	子网掩码	[简易接入点] 此设置固定为 255, 255, 255, 0。 [基础结构] DHCP 被禁用时配置子网掩码。 输入子网掩码。 此功能只可在 “DHCP” 被设置为 “关闭” 时使用。
	默认网关	DHCP 被禁用时配置默认网关。 输入默认网关地址。 此功能只可在 “DHCP” 被设置为 “关闭” 时使用。 在简易接入点模式中此功能不可用。
	DNS 服务器	配置 DNS 服务器地址。 输入 DNS 服务器地址。 在简易接入点模式中此功能不可用。 <div style="border: 1px solid black; border-radius: 15px; padding: 5px; margin-top: 10px;"> <p>通知事项 此设置无法自动获取。</p> </div>

(接下页)

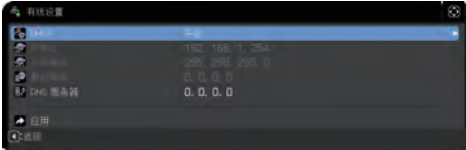
项目	说明	
<p>无线设置 (续)</p>	<p>SSID</p>	<p>配置无线网络的 SSID。</p>  <p>[简易接入点]</p> <p>使用软键盘输入 SSID。如何使用软键盘请参阅投影机名称 (21)。</p> <p>简易接入点模式的 SSID 默认设置是 [SimpleAccessPoint]。在使用前请更改默认设置使其不重复。</p> <p>[基础结构]</p> <p>选择默认 (#1~#4) 其中一项, 并按 ► 或 ENTER 按钮。</p> <p>若要调节“自定义”</p> <p>选中 #5 “自定义” 后, 按 ► 或 ENTER 按钮。将显示 “SSID #5 自定义” 菜单。</p> <p>使用软键盘输入 SSID。如何使用软键盘请参阅投影机名称 (21)。</p>

(接下一页)

2. 连接到网络

项目	说明
无线设置 (续)	SSID 广播 配置 SSID 广播。 如果需要使投影机的 SSID 不在电脑的无线连接列表中显示，请将此功能设置为关闭。
	加密 选择使用的加密方式。 WPA2-PSK(AES) ⇔ WPA2-PSK(TKIP) ⇕ ⇕ OFF WPA-PSK(AES) ⇕ ⇕ WEP 64bit ⇔ WEP 128bit ⇔ WPA-PSK(TKIP) WEP 64bit 和 WEP 128bit 仅在基础结构模式下可用。 当选择关闭以外的加密方式，按 ► 按钮时，需要输入加密密钥。 <div style="border: 1px solid black; padding: 5px; margin-top: 10px;"> <p>通知事项 · IEEE802.11n 的加密方式推荐选择 WPA2-PSK (AES)。当选择其他加密方式 (WEP、WPA-PSK (TKIP)、WPA2-PSK (TKIP)) 时，IEEE802.11n 的传输速度可能会很慢。如果加密方式非 “AES”，将设置改为 “AES”。</p> <ul style="list-style-type: none"> · 加密方式不包括所选项目中不可用的项目。 </div>
	频道 当模式 (📖25) 设为简易接入点时，选择无线 LAN 使用的频道。 频道 1 至 11 可用。如要保存设置，按 ► 按钮。 · 根据国家不同，可用的频道也不同。

(接下一页)

项目	说明	
有线设置	<p>配置有线网络。 选择“应用”后设置值会被保存。</p>  <div style="border: 1px solid black; border-radius: 10px; padding: 10px; margin-top: 10px;"> <p>通知事项</p> <ul style="list-style-type: none"> · 如果选择“应用”之前菜单消失则设定值未保存。 · 更改设置后请一定要执行“应用”。 </div>	
	DHCP	<p>配置是否自动获取 IP 地址。 使用 ▲/▼ 按钮开启 / 关闭“DHCP”。 开启 ⇔ 关闭</p>
	IP 地址	<p>DHCP 被禁用时配置 IP 地址。输入 IP 地址。 此功能只可在“DHCP”被设置为“关闭”时使用。</p>
	子网掩码	<p>DHCP 被禁用时配置子网掩码。输入子网掩码。 此功能只可在“DHCP”被设置为“关闭”时使用。</p>
	默认网关	<p>DHCP 被禁用时配置默认网关。 输入默认网关地址。 此功能只可在“DHCP”被设置为“关闭”时使用。</p>
	DNS 服务器	<p>配置 DNS 服务器地址。 输入 DNS 服务器地址。</p> <div style="border: 1px solid black; border-radius: 10px; padding: 10px; margin-top: 10px;"> <p>通知事项</p> <p>此设置无法自动获取。</p> </div>

(接下一页)

2. 连接到网络

项目	说明	
<p>网络信息</p>	<p>选择此项目显示可查看无线和有线 LAN 设置的对话框。使用 ▲/▼ 按钮切换页。 第一页显示的是无线 LAN 设置。第二页为有线 LAN 设置，第三页为共同设置项目。</p>	
	<p>无线信息</p>	<p>显示以下信息。</p> <ul style="list-style-type: none"> · 连接代码 · 模式 · IP 地址 · 子网掩码 · 默认网关 · DNS 服务器 · MAC 地址 · SSID · SSID 广播 · 加密 · 频道 · 通信速度 <p>当使用网络演示时，连接代码支持连接投影机和电脑。请参阅网络演示 (📖 77) 以获取详细信息。</p> <div style="border: 1px solid black; padding: 5px;"> <p>通知事项</p> <ul style="list-style-type: none"> · IP 地址、子网掩码和默认网关在以下条件下会显示为 “0. 0. 0. 0”。 (1) USB 无线适配器未插入投影机中。 (2) DHCP 为开启状态并且投影机未从 DHCP 服务器获得地址。 · 如果 USB 无线适配器未插入，则在频道和通信速度区内无任何显示 (空白)。 </div>

(接下页)

项目	说明	
<p>网络信息 (续)</p>	<p>有线信息</p>	<p>显示以下信息。</p> <ul style="list-style-type: none"> · 连接代码 · IP 地址 · 子网掩码 · 默认网关 · DNS 服务器 · MAC 地址 <p>当使用网络演示时，可使用连接代码轻松将投影机 and 电脑连接到网络。请参阅网络演示 (图 77) 以获取详细信息。</p> <div style="border: 1px solid black; padding: 5px;"> <p>通知事项 · 当 DHCP 为开启状态并且投影机未从 DHCP 服务器获得地址时，IP 地址、子网掩码与默认网关会显示为“0.0.0.0”。</p> </div>
	<p>其他信息</p>	<p>显示以下信息。</p> <ul style="list-style-type: none"> · 投影机名称 · 日期 / 时间 · SNTP 服务器 · 时差 <p>· 如果太长，投影机名称和 SNTP 服务器可能会显示不全。</p>

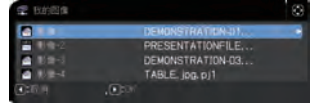
(接下页)

2. 连接到网络

项目	说明	
SNTP 设置	SNTP 服务器	<p>当通过网络获取时间时，使用 IP 地址或域名指定 SNTP 服务器。可以输入最多 255 个字符的域名。 使用软键盘输入字符。如何使用软键盘请参阅投影机名称 (27)。</p> <div style="border: 1px solid black; border-radius: 10px; padding: 5px; margin: 10px 0;"> <p>通知事项 使用 SNTP 时设置时差。</p> </div>
	时差	<p>输入时差。 设置与您的电脑上相同的时差。如果您无把握，请咨询您的网络管理员。 设置时差后使用 ► 按钮返回到菜单。</p>

(接下页)

项目	说明
<p>我的图像</p>	<p>选择此项目可显示我的图像菜单。使用应用程序来传输图像数据。您可以从网站下载。</p> <p>请参阅 5. 我的图像功能 (81) 以获取我的图像的详细信息。</p> <p>通过我的图像选择一个静态图像，然后按 ► 或 ENTER 按钮显示此图像。</p> <ul style="list-style-type: none"> · 无法选择未保存图像的项目。 · 每个图像名称将以 16 个以内的字符显示。 <p>要切换所显示的图像 使用 ▲/▼ 按钮。</p> <p>要返回到菜单 可按遥控器上的 ◀ 按钮。</p> <p>删除显示的图像及投影机中的源文件</p> <ol style="list-style-type: none"> (1) 在显示图像时按遥控器上的 RESET 按钮以显示“我的图像” - “删除”菜单。 (2) 按 ► 按钮执行删除。要停止删除，请按 ◀ 按钮。



(接下页)

2. 连接到网络


项目	说明	
<p>连接外部设备</p>	<p>AMX D. D. (AMX Device Discovery)</p>	<p>用 ▲/▼ 按钮打开或关闭 AMX Device Discovery。 开启 ⇔ 关闭 当选定 " 开启 " 时, 可以通过连接在相同网络上的 AMX 的控制器检测投影机。有关 AMX Device Discovery 的详细信息, 请访问 AMX 网站。 URL: http://www.amx.com/</p>
	<p>CRESTRON</p>	<p>用 ▲/▼ 按钮打开或关闭 Crestron Connected™。 开启 ⇔ 关闭 当选取开启时, 可以通过使用连接至同一网络的 Crestron 控制器来控制和管理投影机。有关 Crestron Connected™ 的详细信息, 请访问下列网站。 URL: http://www.crestron.com/</p>
	<p>EXTRON</p>	<p>用 ▲/▼ 按钮打开或关闭 Extron。 开启 ⇔ 关闭 当选择开启时, 通过 HDBaseT™ 连接着的 Extron 控制器可以检测出投影机。有关 Extron 的详细信息, 请访问下列网站。 URL: http://www.extron.com/</p> <div style="border: 1px solid black; border-radius: 15px; padding: 5px; margin-top: 10px;"> <p>通知事项 · 在有线网络中仅当 HDBaseT 被选定时, 此项目即启用。</p> </div>

(接下页)

项目	说明	
演示	<p>如果要使用网络演示，需要安装专用程序。该程序可以通过随附的应用程序 CD 进行安装。您也可以通过 Christie 网站下载最新版本和相关信息。</p> <p>请参阅 4. 网络演示 (477) 以获取网络演示的详细信息。</p>	
	解除演示模式	<p>如果在投射电脑的图像时将该电脑设为演示模式，投影机将被该电脑占用，其他电脑的访问则被阻止。使用此功能，可以解除演示模式，允许其他电脑访问投影机。</p> <p>选择此项目可显示一个对话框。</p> <p>按 ► 按钮选择对话框中的“OK”。演示模式被取消，并显示一条表示结果的消息。</p>
	多台 PC 模式	<p>如果将一台或多台电脑设为多台电脑模式并将它们的图像发送至投影机，则可以在投影机选择以下两种显示模式之一。</p> <ul style="list-style-type: none"> - 一台电脑模式：全屏显示所选电脑的图像。 - 多台电脑模式：在分为四个区域的屏幕上显示最多四台电脑的图像。 <p>选择此项目可显示一个对话框。</p> <p>如下所述使用更改显示模式的对话框。</p> <ul style="list-style-type: none"> · 要从“多台电脑模式”更改为“一台电脑模式”时，使用 ▲/▼/◀/▶ 按钮并按下 ENTER 或 INPUT 按钮选择一台电脑。 <p>按 ► 按钮选择“OK”，然后再次按 ENTER 或 INPUT。所选电脑的图像以全屏显示。</p> <p>(接下页)</p>

(接下页)

2. 连接到网络

项目	说明	
<p>演示 (续)</p>	<p>多台 PC 模式 (续)</p>	<ul style="list-style-type: none"> · 要从“一台电脑模式”更改为“多台电脑模式”时，在对话框中按 ► 按钮选择“OK”，然后按下 ENTER 或 INPUT 按钮。显示模式即被更改。 · 当显示模式更改为一台电脑模式时，所选电脑的演示模式设置即生效。另外，当显示模式更改为多台电脑模式时，无论电脑上的设置如何，所选电脑的演示模式设置即失效。 
	<p>显示 用户名</p>	<p>选择此项目可显示用户名。此功能可以帮助您识别当前图像发送自哪台电脑。</p>
<p>有线网络</p>	<p>选择是否使用 LAN 或 HDBaseT™ 端口。</p> <p>LAN ⇄ HDBaseT</p> <div style="border: 1px solid black; border-radius: 15px; padding: 10px; margin-top: 10px;"> <p>通知事项</p> <p>仅 LAN 或 HDBaseT 端口可用于连接网络。根据所在环境可进行切换。</p> </div>	

3. 网络控制

您可以通过网络从（连接到同一网络）电脑上的网络浏览器调节或控制投影机。

■ 投影机 Web 控制

您可在投影机 Web 控制上控制投影机、获知灯泡使用时间情况、设置电子邮件或日程安排等。

推荐的网络浏览器

- Internet Explorer® 11
- Microsoft® Edge



通知事项 · 除推荐浏览器外的浏览器可能无法正常工作。

- 如果在网络浏览器配置中禁用 JavaScript®, 您必须启用 JavaScript® 才能正确使用投影机网页。有关如何启用 JavaScript® 的详细信息, 请参阅网络浏览器的帮助文件。
- 建议安装所有网络浏览器更新程序。
- 如果数据同时通过无线和有线 LAN 传输, 投影机可能无法正确处理数据。

■ Crestron e-Control

Crestron e-Control 是使用快思聪 (Crestron) 公司提供的网络浏览器的控制接口。Crestron e-Control® 可以控制和监控投影机。



(接下页)

3. 网络控制

通知事项 · 在下列任一情况下，选择窗口都不会出现，但是会显示投影机 Web 控制登录窗口。

- 网络设置 - 其它设置 - Crestron e-Control 被“禁用” (📖45)
- 网络设置—共同设置—Crestron 被“关闭” (📖42)
- 网络菜单—连接外部设备—Crestron 被“关闭” (📖34)

有关通过网络浏览器配置或控制投影机的信息，请参阅以下说明。

确保电脑和投影机已通过网络连接，然后打开网络浏览器。

如下图例所示，在网络浏览器 URL 输入框中输入投影机的 IP 地址，然后按 Enter 键或“➡”按钮。

实例：如果将投影机的 IP 地址设置为 **192.168.1.10**：

将“**http://192.168.1.10/**”输入网络浏览器的地址栏中，然后按 Enter 键或单击“➡”按钮。

如果输入了正确的 URL，并且投影机和您的电脑正确地连接到同一网络，将会显示选择窗口。



通知事项 · 不要同时使用投影机的菜单或遥控器和网络控制来控制投影机。这可能会导致投影机出现操作错误。

· 投影机 Web 控制使用的语言和投影机的 OSD 显示的相同。如果需要改变，则需同时改变投影机的屏幕显示语言。(📖 操作指南中的屏幕菜单)

3.1 投影机 Web 控制

3.1.1 登录

如要使用投影机 Web 控制功能，您需要使用用户名和密码登录。

以下是出厂默认设置的用户名和密码。

用户名	Administrator
密码	< 空白 >



登录窗口

输入您的用户名和密码，然后单击 **[确定]**。
如果成功登录，将显示如下屏幕。

主菜单



点击主菜单上所需的操作或配置项。

3. 网络控制

3.1 投影机 Web 控制 (续)

3.1.2 网络信息

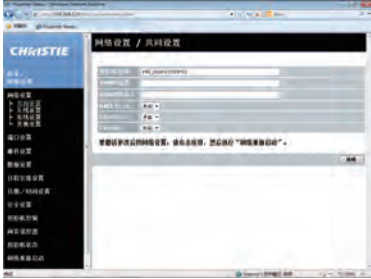


显示投影机的当前网络配置设置。

项目	说明
共同设置信息	显示无线和有线 LAN 通用的信息。
投影机名称	显示投影机名称设置。
无线信息	显示无线 LAN 的当前设置。
模式	显示无线 LAN 的通信模式。
DHCP	显示 DHCP 设置。
IP 地址	显示当前的 IP 地址。
子网掩码	显示子网掩码。
默认网关	显示默认网关。
DNS 服务器地址	显示域名服务器地址。
MAC 地址	显示 MAC 地址。
SSID	显示投影机所使用的 SSID。
SSID 广播	显示投影机所使用的 SSID 广播。
加密	显示数据加密设置。
频道	显示无线 LAN 所使用的通道。
速度	显示当前无线 LAN 的传输速度。
有线信息	显示当前的有线 LAN 设置。
DHCP	显示 DHCP 设置。
IP 地址	显示当前的 IP 地址。
子网掩码	显示子网掩码。
默认网关	显示默认网关。
DNS 服务器地址	显示域名服务器地址。
MAC 地址	显示 MAC 地址。

3.1 投影机 Web 控制 (续)

3.1.3 网络设置



显示和配置网络设置。

项目	说明
共同设置	配置无线和有线 LAN 通用的设置。
投影机名称	配置投影机名称。 投影机名称的长度最多可达到 64 个字母数字字符。只能使用字母、数字和以下符号。 ! " # \$ % & ' () * + , - . / : ; < = > ? @ [\] ^ _ ` { } ~ 及空格 默认已预先分配特定投影机名称。
SNMP 位置	在使用 SNMP 时, 配置要参考的位置。 SNMP 位置 的长度最多可达到 255 个字母数字字符。只能使用 '0-9' 之间的数字和 'a-z'、'A-Z' 之间的字母。
SNMP 联系人	在使用 SNMP 时, 配置要参考的联系信息。 SNMP 联系人 的长度最多可达到 255 个字母数字字符。只能使用 '0-9' 之间的数字和 'a-z'、'A-Z' 之间的字母。
AMX D. D. (AMX Device Discovery)	请配置 AMX Device Discovery 设置, 用连接于相同网络上的 AMX 的控制器来检测投影机。有关 AMX Device Discovery 的详细信息, 请访问 AMX 网站。 URL: http://www.amx.com

(接下页)

3. 网络控制

3.1 投影机 Web 控制 - 网络设置 (续)

项目	说明
共同设置 (续)	配置无线和有线 LAN 通用的设置。
Crestron	配置 Crestron 设置, 以便从连接至同一网络的 Crestron 控制器检测投影机。有关 Crestron 的详细信息, 请访问 Crestron 网站。 URL: http://www.crestron.com
Extron	配置 Extron 设置以通过 HDBaseT™ 端口从连接至同一网络的 Extron 控制器检测投影机。有关 Extron 的详细信息, 请访问 Extron 网站。 URL: http://www.extron.com 通知事项 · 在有线网络中仅当 HDBaseT 被选定, 此项目即启用。 (M36)
无线设置	配置无线 LAN 的设置。
模式	选择“简易接入点”或“基础结构”。 通知事项 · 切换模式 60 秒钟后才可以使用无线 LAN。在这期间, 投影机的动作执行有可能变慢, 网络信息也有可能不能正确显示。
加密锁定	允许或禁止更改如下无线连接相关设置。 · 模式 · SSID · SSID 广播 · 加密 · 加密密钥 (WEP 密钥、WPA 通行短语) 当加密锁定设置为开启时, 无法使用投影机菜单更改这些设置。 通知事项 · 如果加密锁定开启, 仅在不改变当前设置的情况下才可以进行无线连接。

(接下页)

3.1 投影机 Web 控制 - 网络设置 (续)

项目	说明
无线设置 (续)	配置无线 LAN 的设置。
简易接入点设置	配置简易接入点模式。
IP 配置	配置网络设置。
IP 地址	配置 IP 地址。
子网掩码	本投影机的子网掩码固定为 255.255.255.0。
SSID	输入 SSID。 最多可输入 32 个字符。 只能使用字母、数字和以下符号。 !"#\$%&'()*+,-./:;<=>?@[\\]^_`{ }~ 及空格 简易接入点模式的 SSID 默认设置是 [SimpleAccessPoint]。 在使用前请更改默认设置使其不重复。
SSID 广播	选择 SSID 广播。 如果需要使投影机的 SSID 不在电脑的无线连接列表中显示， 请将此功能设置为关闭。
加密	选择数据加密方式。
WPA 通行短语	输入 WPA 通行短语。 可以输入 8 至 63 个字符。只能使用字母、数字和以下符号。 !"#\$%&'()*+,-./:;<=>?@[\\]^_`{ }~ 及空格
频道	从“1”到“11”选择简易接入点模式使用的频道。 通知事项 · 根据国家不同，频道也不同。此外，根据不同的国家或地区，可能需要使用符合各自国家或地区标准的无线网卡。

(接下页)

3. 网络控制

3.1 投影机 Web 控制 - 网络设置 (续)

项目	说明									
无线设置 (续)	配置无线 LAN 的设置。									
基础结构设置	配置基础结构模式。									
IP 配置	配置网络设置。									
DHCP 开启	启用 DHCP。									
DHCP 关闭	禁用 DHCP。									
IP 地址	在禁用 DHCP 时配置 IP 地址。									
子网掩码	在禁用 DHCP 时配置子网掩码。									
默认网关	在禁用 DHCP 时配置默认网关。									
DNS 服务器地址	配置 DNS 服务器地址。									
SSID	从列表中选择一个 SSID。 如果您需要设置唯一的 SSID, 可选择 [自定义], 然后按照以下规定设置您自己的 SSID。 最多可输入 32 个字符。 只能使用字母、数字和以下符号。 ! " # \$ % & ' () * + , - . / : ; < = > ? @ [\] ^ _ ` { } ~ 及空格									
加密	选择数据加密方式。									
WEP 密钥	输入 WEP 密钥。 在 WEP 密钥输入时, 可以使用 ASCII 字符或十六进制数字。 根据 WEP 和字符格式, 密钥长度定义如下。 <table border="1" data-bbox="400 863 1001 959"> <thead> <tr> <th>加密</th> <th>ASCII 字符</th> <th>十六进制数字</th> </tr> </thead> <tbody> <tr> <td>WEP 64bit</td> <td>5 个字符</td> <td>10 个字符</td> </tr> <tr> <td>WEP 128bit</td> <td>13 个字符</td> <td>26 个字符</td> </tr> </tbody> </table>	加密	ASCII 字符	十六进制数字	WEP 64bit	5 个字符	10 个字符	WEP 128bit	13 个字符	26 个字符
加密	ASCII 字符	十六进制数字								
WEP 64bit	5 个字符	10 个字符								
WEP 128bit	13 个字符	26 个字符								
WPA 通行短语	输入 WPA 通行短语。 可以输入 8 至 63 个字符。只能使用字母、数字和以下符号。 ! " # \$ % & ' () * + , - . / : ; < = > ? @ [\] ^ _ ` { } ~ 及空格									

(接下页)

3.1 投影机 Web 控制 - 网络设置 (续)

项目	说明
有线设置	配置有线 LAN 的设置。
IP 配置	配置网络设置。
DHCP 开启	启用 DHCP。
DHCP 关闭	禁用 DHCP。
IP 地址	在禁用 DHCP 时配置 IP 地址。
子网掩码	在禁用 DHCP 时配置子网掩码。
默认网关	在禁用 DHCP 时配置默认网关。
DNS 服务器地址	配置 DNS 服务器地址。
其他设置	配置其他网络设置。
Crestron e-Control	设置是否使用 Crestron e-Control®。 如果您选择了关闭，将会先显示投影机 Web 控制的登录窗口，而非选择窗口。

单击 [应用] 按钮以保存设置。

通知事项 · 在重新启动网络连接之后，会激活新配置设置。在更改配置设置时，您必须重新启动网络连接。通过主菜单上的网络重新启动，您可以重新启动网络连接 (图 66)。

- 如果您要将投影机连接到现有网络，请在设置服务器地址之前咨询网络管理员。
- 如果使用无效字符，将不会设置 WEP 密钥、WPA 通行短语和 SSID 设置。
- 投影机不允许无线和有线 LAN 连接到同一网络。对于无线和有线 LAN，不要设置相同的网络地址。

3. 网络控制

3.1 投影机 Web 控制 (续)

3.1.4 端口设置



显示和配置通信端口设置。


项目	说明
网络控制端口 1 (端口 : 23)	配置命令控制端口 1 (端口 : 23)。
打开端口	单击 [开启] 复选框以使用端口 23。
验证	单击 [开启] 复选框 (当该端口需要验证时)。
网络控制端口 2 (端口 : 9715)	配置命令控制端口 2 (端口 : 9715)。
打开端口	单击 [开启] 复选框以使用端口 9715。
验证	单击 [开启] 复选框 (当该端口需要验证时)。
PJLink™ 端口 (端口 : 4352)	配置 PJLink™ 端口 (端口 : 4352)。
打开端口	单击 [开启] 复选框以使用端口 4352。
验证	当此端口需要验证时, 单击 [开启] 复选框。
我的图像端口 (端口 : 9716)	配置我的图像端口 (端口 : 9716)。
打开端口	单击 [开启] 复选框以使用端口 9716。
验证	当此端口需要验证时, 单击 [开启] 复选框。
信差端口 (端口 : 9719)	配置信差端口 (端口 : 9719)。
打开端口	单击 [开启] 复选框以使用端口 9719。
验证	当此端口需要验证时, 单击 [开启] 复选框。

(接下页)

3.1 投影机 Web 控制 - 端口设置 (续)

项目	说明
SNMP 端口	配置 mib 文件端口。
打开端口	单击 [开启] 复选框以使用 SNMP。
陷阱地址	以 IP 格式配置 SNMP 陷阱的目标位置。 · 如果有效的 DNS 服务器是在“ 网络设置 ”中的设置，则该地址会允许 IP 地址和域名。主机或域名的最大长度为 255 个字符。
下载 MIB 文件	从投影机上下载 MIB 文件。
网络桥端口	配置网络桥端口号。
端口编码	输入端口号。 除 41794、9715、9716、9719、9720、5900、5500、4352 外，可设置 1024-65535 范围内的任何数。默认设置是 9717。

单击 **[应用]** 按钮以保存设置。

通知事项 · 在重新开始网络连接之后，新的设置启动。当变更设置时，您必须重新开始网络连接。通通过主菜单上的网络重新启动，您可以重新启动网络连接。
( 66)

3. 网络控制

3.1 投影机 Web 控制 (续)

3.1.5 邮件设置



显示和配置电子邮件地址设置。

项目	说明
发送邮件	单击 [开启] 复选框以使用电子邮件功能。 配置根据警报设置发送电子邮件的条件。
验证	选择验证方式。 把 SMTP 服务器或 POP 服务器的用户名作为用户名输入。 把 SMTP 服务器或 POP 服务器的密码作为密码来输入。 最多可输入 63 个字符。 只能使用字母、数字和以下符号。 ! " # \$ % & ' () * + , - . / : ; < = > ? @ [\] ^ _ ` { } ~ 及空格
SMTP 服务器	配置 SMTP 服务器。
服务器地址	配置 SMTP 服务器地址。 · 如果有效的 DNS 服务器是在网络设置中的设置, 则该地址会允许 IP 地址和域名。主机或域名的最大长度为 255 个字符。 可以使用字母数字字符 “-” 或 “.”。
端口编码	配置 SMTP 服务器的端口号。 被默认设置为 25。
POP 服务器	配置 POP 服务器。
服务器地址	配置 POP 服务器地址。 · 如果有效的 DNS 服务器是在网络设置中的设置, 则该地址会允许 IP 地址和域名。主机或域名的最大长度为 255 个字符。 可以使用字母数字字符 “-” 或 “.”。
端口编码	配置 POP 服务器的端口号。 被默认设置为 110。

(接下页)

3.1 投影机 Web 控制 - 邮件设置 (续)

项目	说明
发件人电子邮件地址	配置发送者的电子邮件地址。 发送者的电子邮件地址长度最多可达到 255 个字母数字字符。
收件人电子邮件地址	配置多达五个接收者的电子邮件地址。您还可以指定每个地址的【收件人】或【抄送】。接收者的电子邮件地址长度最多可达到 255 个字母数字字符。
发送测试邮件	发送一封测试邮件设置地址。

单击【应用】按钮以保存设置。

单击【复位】按钮时邮件设置被初始化。

通知事项 · 通过使用【发送测试邮件】按钮。请启用发送邮件设置, 然后单击【发送测试邮件】。

· 如果您要将投影机连接到现有网络, 请在设置服务器地址之前咨询网络管理员。

3. 网络控制

3.1 投影机 Web 控制 (续)

3.1.6 警报设置



显示和配置失败与警告设置。

关于下列故障 / 警告，可以设置邮件通知和 SNMP 陷阱通知。

- 灯罩故障
- 风扇故障
- 灯泡故障
- 温度故障
- 气流故障
- 过冷故障
- 过滤器故障
- 快门故障
- 镜头移动故障
- 电源中断故障
- 其他故障
- 日程安排执行故障
- 灯泡时间警报
- 过滤器时间警报
- 过滤网状态警告
- 状态监视警报
- 冷启动
- 验证失败

请参阅章节 8-1 以获取上述故障 / 警告的详细信息。 (📖89)

3.1 投影机 Web 控制 - 警报设置 (续)

下面会显示警告项目。

项目	说明
警报时间	配置警告时间。 (仅 L 灯泡时间警报 和 过滤器时间警报。)
SNMP 陷阱	单击 [开启] 复选框以启用 SNMP 陷阱警告。
发送邮件	单击 [开启] 复选框以启用电子邮件警告。 (不包括冷启动和验证失败。)
邮件主题	配置要发送的电子邮件主题行。 主题行的长度最多可达到 100 个字母数字字符。使用其他字符会缩短主题行。 (不包括冷启动和验证失败。)
邮件正文	配置要发送的电子邮件文本。 文本长度最多为 1024 个字符。 使用其他字符会缩短文本。 (不包括冷启动和验证失败。)

单击 [应用] 按钮以保存设置。

单击 [复位] 按钮时设置被初始化。

3. 网络控制

3.1 投影机 Web 控制 (续)

3.1.7 日程安排设置



显示和配置日程安排设置。

通知事项 · 在启用安排的事件之前，务必要设置日期和时间。(P56)
· 请参阅 8.3 事件日程安排以获取日程安排设置的详细信息。(P94)

1) 日程安排管理

项目	说明
周日	一周七天执行的日程安排设置。
周一	
周二	
周三	
周四	
周五	
周六	
特定日 1	指定日期执行的日程安排设置。最多可指定 10 天。
特定日 2	
特定日 3	
特定日 4	
特定日 5	
特定日 6	
特定日 7	
特定日 8	
特定日 9	
特定日 10	

3.1 投影机 Web 控制 - 日程安排设置 (续)

项目	说明
日程安排	选中该日程安排的复选框执行。
程序	选择程序。每个程序中注册事件的详细信息可以在画面底部显示的程序列表中进行确认。
日期 (月 / 日)	当执行指定日期 1-10 的日程安排时, 输入日期 (月 / 日)。

单击 **【应用】** 按钮以保存设置。

单击 **【刷新】** 按钮更新画面的最新状态。

单击 **【程序编辑】** 按钮显示所选程序的程序编辑。

单击 **【复制到】** 按钮将要复制的程序内容 (左侧列表) 复制到目标程序 (右侧列表) 中。要复制的程序和目标程序不可选择相同的程序编号。

3.1 投影机 Web 控制 - 日程安排设置 (续)

项目	说明	
信差		
文本关闭		
文本 -1		
文本 -2		
文本 -3		
文本 -4		
文本 -5	配置信差数据显示参数。	
文本 -6		
文本 -7		
文本 -8		
文本 -9		
文本 -10		
文本 -11		
文本 -12		
省电模式		
标准		配置省电模式切换参数。
省电		
遮屏画面		
关闭	配置遮屏画面开启 / 关闭控制参数。	
开启		

单击 [**注册**] 按钮向程序添加新事件。

单击 [**删除**] 按钮从程序中删除事件。

单击 [**全部删除**] 按钮清除当前所选程序中注册的所有事件。

单击 [**后退**] 按钮返回到日程安排管理画面。

3. 网络控制

3.1 投影机 Web 控制 (续)

3.1.8 日期 / 时间设置



显示和配置日期和时间设置。


项目	说明
当前日期	以年 / 月 / 日 格式配置当前时间。
当前时间	以时 : 分 : 秒 格式配置当前时间。
夏令时	单击 [开启] 复选框以启用夏令时，并设置以下项目。
开始	配置夏令时开始的日期和时间。
月	配置夏令时开始的月份 (1 - 12)。
周	配置夏令时开始的周 (最初, 2, 3, 4, 最后)。
日	配置夏令时开始的周几 (周日, 周一, 周二, 周三, 周四, 周五, 周六)。
时间	
时	配置夏令时开始的小时 (0 - 23)。
分	配置夏令时开始的分钟 (0 - 59)。
结束	配置夏令时结束的日期和时间。
月	配置夏令时结束的月份 (1 - 12)。
周	配置夏令时结束月的第几周 (最初, 2, 3, 4, 最后)。
日	配置夏令时结束的周几 (周日, 周一, 周二, 周三, 周四, 周五, 周六)。
时间	
时	配置夏令时结束的时数 (0 - 23)。
分	配置夏令时结束的分钟数 (0 - 59)。


(接下页)

3.1 投影机 Web 控制 - 日期 / 时间设置 (续)

项目		说明
时差		配置时差。设置和您的电脑上相同的时差。如果您无把握，请咨询您的 IT 经理。
SNTP	SNTP 服务器地址	配置 IP 格式的 SNTP 服务器地址。 · 如果有效的 DNS 服务器是在 网络设置 中的设置，则该地址会允许 IP 地址和域名。主机或域名的最大长度为 255 个字符。
	周期	配置从 SNTP 服务器检索“日期和时间”信息的时间间隔（ 时：分 ）。

单击【**应用**】按钮以保存设置。

通知事项 · 在重新开始网络连接之后，新的设置启动。当变更设置时，您必须重新开始网络连接。通过主菜单上的网络重新启动，您可以重新启动网络连接。
( 66)

- 如果您要将投影机连接到现有网络，请在设置服务器地址之前咨询网络管理员。
- 您以节能模式 ( 设置菜单 中的 操作指南) 关闭投影机或关闭交流电源时，当前日期和时间设置会复位。
- 要启用 SNTP 功能，必须设置时差。
- 投影机将会从时间服务器检索“日期和时间”信息，并且在启用 SNTP 时忽视时间设置。
- 如果设置日期 / 时间后未运行时间，则内部电池需要更换。

3. 网络控制

3.1 投影机 Web 控制 (续)

3.1.9 安全设置



显示和配置密码及其他安全设置。

项目	说明
用户帐户	配置用户名和密码。
用户名	配置用户名。 文本长度最多可达到 32 个字母数字字符。
密码	配置密码。 文本长度最多可达到 255 个字母数字字符。
再次输入密码	再次输入以上密码以进行确认。
网络控制	为网络控制端口 1 (端口: 23)、网络控制端口 2 (端口: 9715)、PJLink™ 端口 (端口: 4352)、我的图像端口 (端口: 9716) 和信差端口 (端口: 9719) 配置验证密码 (🔒46)。
验证密码	配置验证密码。文本长度最多可达到 32 个字母数字字符。
再次输入验证密码	再次输入以上密码以进行确认。
网络演示	设置在网络演示中使用的验证密码。如果未设置验证密码, 则此验证功能被禁用。
验证密码	配置验证密码。文本长度最多可达到 15 个字母数字字符。
再次输入验证密码	再次输入以上密码以进行确认。

(接下页)

3.1 投影机 Web 控制 - 安全设置 (续)

项目	说明
SNMP	如果使用 SNMP，可配置团体名称。
团体名称	配置团体名称。文本长度最多可达到 64 个字母数字字符。

单击 **[应用]** 按钮以保存设置。

通知事项 · 在重新开始网络连接之后，新的设置启动。当变更设置时，您必须重新开始网络连接。通过主菜单上的网络重新启动，您可以重新启动网络连接。

( 66)

· 只能使用 ‘0-9’ 之间的数字和 ‘a-z’、‘A-Z’ 之间的字母。

3. 网络控制

3.1 投影机 Web 控制 (续)

3.1.10 投影机控制



可以通过屏幕上的项目进行投影机的操作。主菜单中会显示项目的分类。大多数项目都有子菜单。有关详细信息，请参阅下表。

通知事项 · 如果用户手动更改数值，则设置值可能会与实际值不符。在此情况下，可通过单击【刷新】按钮。

项目	
常用	电源
	输入源
	遮屏画面开启 / 关闭
	静音
	静止
	扩大
	垂直放大位置
	水平放大位置
	模板
	快门
	[开启]: 关闭 / [关闭]: 开启
	变焦
	◀ / ▶ : 把镜头旋转到其可调范围的最大值或最小值。 ■ : 停止旋转镜头。 ◀◀ / < / > / ▶▶ : 可使用两档精细调节。
	聚焦
	◀ / ▶ : 把镜头旋转到其可调范围的最大值或最小值。 ■ : 停止旋转镜头。 ◀◀ / < / > / ▶▶ : 可使用两档精细调节。
镜头垂直移动	
镜头水平移动	
◀ / ▶ : 把镜头旋转到其可调范围的最大值或最小值。 ■ : 停止旋转镜头。 ◀◀ / < / > / ▶▶ : 可使用两档垂直和水平精细调节。	

(接下页)

3.1 投影机 Web 控制 - 投影机控制 (续)

项目	
常用 (续)	镜头记忆
	窗口设置 - 关闭 / 左右两个画面 / 画中画 从下拉列表选择显示模式 (关闭 / 左右两个画面 / 画中画) 后, 点击【应用】 按键执行操作。点击 [编辑] 按钮, 以便在左右两个画面或画中画显示模式下 显示详细设置画面。
	我的图像
	删除我的图像
图像	图像质量
	图像模式
	伽马
	色温
	eClarity
	HDCR
	色彩管理
	亮度
	对比度
	彩色
色调	
清晰度	
动态光圈	
我的存储器	
影像	宽高比 无法根据输入信号设置所选参数。
	扫描度
	垂直位置
	水平位置
	水平相位
	水平尺寸
	执行自动调节
输入	逐行
	视频降噪
	彩色空间
	视频格式
	数字范围
	COMPUTER-IN
帧锁定	

(接下页)

3. 网络控制

3.1 投影机 Web 控制 - 投影机控制 (续)

项目		
设置	梯形校正	垂直梯形校正
		水平梯形校正
	边角校正	设置 - 角落位置 / 线条扭曲
	变形	模式
	边缘融合	模式
		融合级别
		融合区域
		裁切
		调光级别
		白平衡增益
		白平衡偏移
	灯泡和过滤器	黑电平
		省电模式
		清洁滤网提示
		图像优化
		图像显示位置
	安装	
	待机模式	
<p>通知事项 · 当待机模式设置为节能，并且投影机处于待机模式时，网络功能不可用。在将待机模式设为正常之后，将投影机连接网络。</p>		
	OSD 消息	
声音	音量	
	扬声器	
	音频源	

(接下页)

3.1 投影机 Web 控制 - 投影机控制 (续)

项目	
屏幕	语言 根据投影机上所选语言的设置，在 Web 画面单击 【应用】 按钮切换语言。
	垂直菜单位置
	水平菜单位置
	遮屏画面
	自动遮屏画面
	启动画面
	自选画面锁定
	模板
	C. C. - 显示
	C. C. - 模式
C. C. - 频道	
选项	跳过来源
	自动搜索
	直接开启电源
	自动关闭电源
	快门定时器
	快捷按钮 -1 / 2 / 3 / 4
	遥控感应窗
	遥控频率
远程 ID	
特殊设定	解除演示模式 强行退出演示模式。 请参阅章节 4 以获取演示模式的详细信息。 (📖77)

3. 网络控制

3.1 投影机 Web 控制 (续)

3.1.11 网页遥控器



LWU620i



LWU720i/LHD720i

您可以使用网络浏览器控制投影机。将捆绑式遥控器上的功能指定到网页遥控器屏幕上。

请勿同时使用投影机的网页遥控器和通过 Web 网页遥控器来控制投影机。这可能会导致在投影机中出现一些操作错误。

- 待机
- 开启
- COMPUTER IN
- HDMI 1
- HDMI 2
- DisplayPort
- HDBaseT
- SDI (LWU720i/LHD720i)
- VIDEO
- LAN
- 影音关闭
- 静止
- ▲ / ▼ / ◀ / ▶
- 确认
- 菜单
- 复位

通知事项 · 一次单击仅可执行一次操作。连续操作应反复单击该按钮。
 · 反复单击按钮时，有些命令可能无法正确发送。请间隔一段时间再单击。
 · 当按下【待机】或【开启】按钮时，会出现确认操作的消息窗口。如果您想控制电源，按【确定】，否则按【取消】。

3.1 投影机 Web 控制 (续)

3.1.12 投影机状态



显示投影机的当前设置和状态。

项目	说明
故障状态	显示错误状态。
灯泡使用时间	显示灯泡的使用时间。
过滤器使用时间	显示过滤器的使用时间。
过滤网状态	显示空气过滤器的当前清洁度。
电源状态	显示电源状态。
输入状态	显示输入信号源。
遮屏画面开启 / 关闭	显示遮屏画面开 / 关状态。
静音	显示静音开 / 关状态。
静止	显示静止状态。
快门	显示快门状态。

3. 网络控制

3.1 投影机 Web 控制 (续)

3.1.13 网络重新启动

重新启动投影机的网络连接。



项目	说明
重新启动	重新启动投影机的网络连接以激活新的配置设置。

通知事项 · 重新启动需要您重新登录以通过网络浏览器进一步控制或配置投影机。在单击【重新启动】按钮后等待 30 秒钟或更长时间可再次登录。

3.1 投影机 Web 控制 (续)

3.1.14 连接测试



检查网络是否连接到 DNS 服务器或 SNTP 服务器等。

项目	说明
目的地 IP 地址	输入 IP 地址后单击 [执行] 按钮测试连接。

连接成功的示例：

```
PING 192.168.1.200 (192.168.1.200): 56 data bytes
64 bytes from 192.168.1.200: seq=0 ttl=128 time=2.136 ms
64 bytes from 192.168.1.200: seq=1 ttl=128 time=0.524 ms

--- 192.168.1.200 ping statistics ---
2 packets transmitted, 2 packets received, 0% packet loss
round-trip min/avg/max = 0.524/1.330/2.136 ms
```

连接失败的示例：

```
PING 192.168.100.200 (192.168.100.200): 56 data bytes

Destination host unreachable.
```

- 通知事项** · 向网络管理员确认目标 IP 地址的信息。
- 根据防火墙或数据包过滤的设置，当检查连接的数据包在到达目标之前被丢弃时，即使连接正确，连接测试的结果也可能会出现错误。
 - 连接测试的结果仅以英文显示。

3. 网络控制

3.2 Crestron e-Control®



以上所示的 Main 窗口会首先显示。但是，如果您在 Tools 窗口上已经启用了 User Password (图 72)，右侧所示的提示您输入密码的对话框将会显示，并且在您输入密码之前，将不会启动操作。在输入预设的密码之后，对话框消失，Main 窗口将会显示。如下所示，通过点击窗口右上方的相应舌片，可以打开一个窗口。



User Password 对话框

标签	说明
Logout	登出 e-Control®。 只有当启用了 Tools 窗口的 User Password 时，该舌片才会出现。
Tools	打开 Tools 窗口 (图 72)。
Info	打开 Info 窗口 (图 74)。
Contact IT Help	打开 Help Desk 窗口 (图 75)。

3.2 Crestron e-Control® (续)

通知事项 · 在下列任一情况下，无法使用 Crestron e-Control 操作投影机。

- 网络设置 - 其它设置 - Crestron e-Control 被“禁用” (📖45)
- 网络设置—共同设置—Crestron 被“关闭” (📖42)
- 网络菜单—连接外部设备—Crestron 被“关闭” (📖34)

将 Crestron 设定为开启且启用 Crestron e-Control 后，关闭 web 浏览器。接下来，重启网络浏览器，接着再输入投影机的 IP 地址。

- Crestron e-Control® 仅支持英文。
- 如果终止连接，将出现“Loading”屏幕。检查投影机与电脑之间的连接，然后返回或刷新网页。
- 仅支持通过有线 LAN 控制的 Crestron e-Control®。

3. 网络控制

3.2 Crestron e-Control® (续)

3.2.1 Main 窗口



您可以在该屏幕上操作投影机的基本控制项。

通知事项 · 如果投影机处于待机模式，则仅可以操作 **[Power]** 按钮。

1 点击一个按钮，并操作如下。

按钮	说明
Power	打开 / 关闭电源。
Vol -/Vol +	调节音量设置。
Mute	打开 / 关闭“静音”。

2 Sources List

您可以点击一个按钮来切换输入通道。光标会根据当前选定的输入端口进行移动。

按钮	说明
Computer in	将端口设置为 COMPUTER IN 。
HDMI 1	将端口设置为 HDMI 1 。
HDMI 2	将端口设置为 HDMI 2 。
DisplayPort	将端口设置为 DisplayPort 。
HDBaseT	将端口设置为 HDBaseT™ 。
SDI (LWU720i/LHD720i)	将端口设置为 SDI 。
Video	将端口设置为 VIDEO 。
LAN	将端口设置为 LAN 。

3.2 Crestron e-Control® - Main 窗口 (续)

3 点击一个按钮，并操作如下。如要显示隐藏的按钮，点击左右两端的 ◀/▶ 图标。

按钮	说明
Freeze	打开 / 关闭 “静止”。
Contrast	调节对比度设置。
Brightness	调节亮度设置。
Color	调节颜色设置。
Sharpness	调节清晰度设置。
Magnify	使用 [+] / [-] 按钮，控制倍率设置。 使用 [▲][▼][◀][▶] 按钮，移动至您要放大的区域。
Auto	执行自动调节。
Blank	开启 / 关闭 “遮屏画面”。

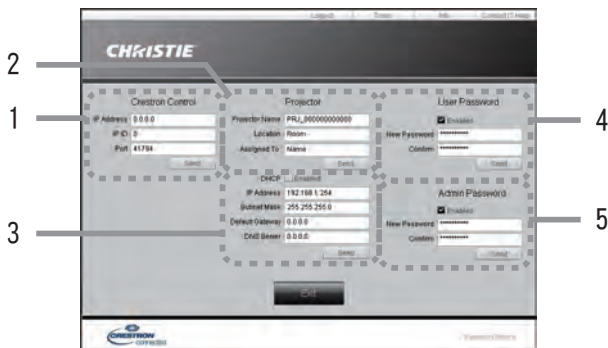
4 点击该按钮，并按照随附的遥控器的相同操作方式进行操作。

按钮	说明
Menu	指定与 MENU 按钮相同的操作。
Enter	指定与 ENTER 按钮相同的操作。
Reset	指定与 RESET 按钮相同的操作。
▲	指定与 ▲ 按钮相同的操作。
▼	指定与 ▼ 按钮相同的操作。
◀	指定与 ◀ 按钮相同的操作。
▶	指定与 ▶ 按钮相同的操作。

3. 网络控制

3.2 Crestron e-Control® (续)

3.2.2 Tools 窗口



配置投影仪和 Crestron® 控制系统之间的设置。
 点击 **[Exit]** 按钮，返回至 Main 窗口。

通知事项 · 如果使用了双字节字符，输入的文字或数字将无法正确设置。
 · 此窗口中的任一项目均不能为空。

1 Crestron Control

配置 Crestron® 控制系统设备的设置。

项目	说明
IP Address	配置控制系统的 IP 地址。
IP ID	配置控制系统的 IP ID。
Port	指定用于控制系统通信的端口号。

如要应用设置，请点击 **[Send]** 按钮。

2 Projector

配置投影仪的网络设置。

项目	说明
Projector Name	配置投影机名称。投影机名称的长度最多可达到 64 个字母数字字符。
Location	配置投影机的位置名称。您可以指定一个最多 32 个字母数字字符的 Location 名称。
Assigned To:	配置投影机的用户名。您可以指定一个最多 32 个字母数字字符的用户名。

可用的符号为空格以及以下字符； !"#%&'()*+,-./:;<=>?[\] ^ _ ` { } ~

如要应用设置，请点击 **[Send]** 按钮。

3.2 Crestron e-Control® - Tools 窗口 (续)

2 Projector (续)

配置投影机的网络设置。

项目	说明
DHCP	启用 DHCP。
IP Address	在禁用 DHCP 时配置 IP 地址。
Subnet Mask	在禁用 DHCP 时配置子网掩码。
Default Gateway	在禁用 DHCP 时配置子网掩码。
DNS Server	DHCP 禁用时配置 DNS 服务器地址。

如要应用设置，请点击 **[Send]** 按钮。

3 User Password

配置 User Password。在启动 e-Control® 之前，如要提示输入 User Password，请选择此复选框。

项目	说明
New Password	配置密码。 您可以指定一个最多 26 个字母数字字符的密码。可用的符号为空格以及以下字符： !"#\$%&'()*+,-./:;<=>?@[\\]^_`{ }~
Confirm	再次输入以上密码以进行确认。如果密码不正确，将会显示错误信息。

如要应用设置，请点击 **[Send]** 按钮。

4 Admin Password

配置 Admin Password。在显示 Tools 窗口之前，如要提示输入 Admin Password，请选择此复选框。

项目	说明
New Password	配置密码。 您可以指定一个最多 26 个字母数字字符的密码。可用的符号为空格以及以下字符： !"#\$%&'()*+,-./:;<=>?@[\\]^_`{ }~
Confirm	再次输入以上密码以进行确认。如果密码不正确，将会显示错误信息。

如要应用设置，请点击 **[Send]** 按钮。

3. 网络控制

3.2 Crestron e-Control® (续)

3.2.3 Info 窗口



显示投影机的当前设置和状态。
 点击 [Exit] 按钮，返回至 Main 窗口。

1 Projector Information

项目	说明
Projector Name	显示投影机名称设置。
Location	显示投影机的位置名称。
MAC Address	显示投影机的有线 LAN MAC 地址。
Resolution	显示投影机上所选择的信号输入的分辨率和半帧频。
Lamp Hours	显示灯泡的使用时间。
Assigned To:	显示投影机的用户名。

2 Projector Status

项目	说明
Power Status	显示电源状态。
Input Source	显示输入信号源。
Picture Mode	显示图片模式设置。
Installation	显示安装设置。
Eco Mode	显示节能模式设置。
Error Status	显示错误状态。


通知事项 · 如果过长，Assigned To: 的 Projector Name、Location 和用户名会被截断。

3.2 Crestron e-Control® (续)

3.2.4 Help Desk 窗口



Crestron RoomView® Express 和 Fusion RV® 管理员间可以相互发送或接收消息。

按钮	说明
Send	发送一条消息。
	查看接收到的消息。

3. 网络控制

3.2 Crestron e-Control® (续)

3.2.5 紧急提醒



当 Crestron RoomView® Express 和 Fusion RV® 管理员发出一条警告消息时，该消息将会显示在屏幕上。您可以通过聊天格式，回复警告消息。在警告消息的下方框内输入消息，并点击 **[Send]** 按钮。

通知事项 · 有关紧急警告详情，请参看 Crestron RoomView® Express、Fusion RV® 说明书。

· 来自 Crestron RoomView® 和 Fusion RV® 的警告消息以一种类似于信差功能的实时文本方式，显示在投影机的屏幕上。(1080) 如果正在显示另外一个实时文本，它将会被警告消息覆盖。但是，如果实时文本的优先级设置为高，将不会显示警告消息。欲知细节，请参看信差应用程序的说明书。

4. 网络演示

4.1 概述

投影机可以显示或播放通过网络传输的电脑屏幕图像和音频数据。此网络演示功能可以帮助您顺利开展演示和举行会议。



如要使用网络演示，需要专有应用程序“LiveViewer”。该程序可以通过随附的应用程序 CD 进行安装。

欲知网络演示的细节和安装“LiveViewer”的说明，请参看“LiveViewer”说明书。

通知事项 · “LiveViewer”功能的使用视所用机型而异。若要使用最新版的“LiveViewer”，请参阅“LiveViewer”使用说明书中的相关部分。本机型位于 C 部分。

4. 网络演示

4.2 显示模式

LiveViewer 有两种显示模式，即一台电脑模式和多台电脑模式。

4.2.1 一台电脑模式

一台电脑模式可以从一台电脑上通过无线 LAN 或有线 LAN 对投影机 / 交换机显示全屏图像。

■ 演示模式

在一台电脑模式中，投影机被一台电脑独占，并阻止任何其他电脑访问（如果在 LiveViewer 中将演示模式设为开启）。在进行演示时，您无需担心屏幕上的影像被意外切换到另一台电脑传送的影像。在 LiveViewer 的选项菜单中可将演示模式设为开启。

4.2.2 多台电脑模式

投影机最多可同时显示连接的 4 台电脑的图像。



4.3 多台投影机模式

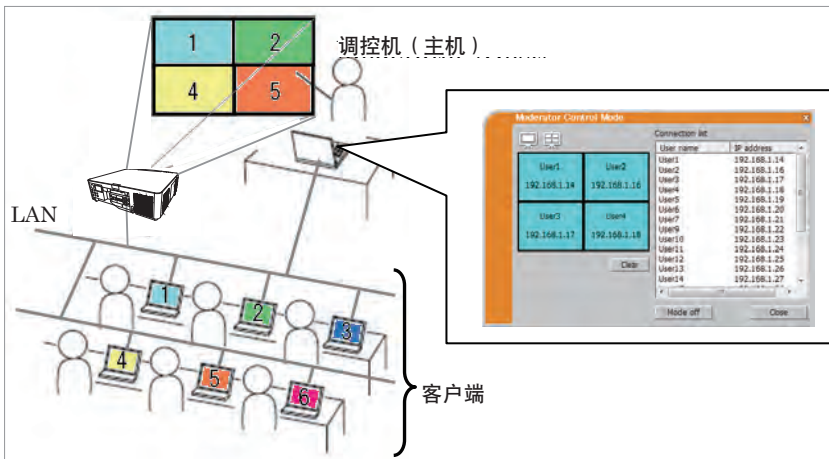
在多台投影机 / 多台显示模式下，最多可将 12 台投影机或交换机通过无线或有线 LAN 同时连接到电脑。



此功能仅适用于 Windows 用户。

4.4 调控模式

可以将一台电脑设为调控机（主机），该机可以对通过无线 LAN 或有线 LAN 与投影机相连的所有其他电脑（客户端）或交换机进行控制。由于客户端无法控制 LiveViewer 和投影机，因此，主机可以按预定的方式顺利而安全地开展程序。



此功能仅适用于 Windows 用户。

4. 网络演示

4.5 端口编码

LiveViewer 使用的端口号如下所示。

端口号	协议
5500	TCP
5900	TCP
5901	TCP
9720	TCP

通知事项

- 当其他应用程序使用以上端口，LiveViewer 和 Christie QuickConnect 可能无法正常工作。

5. 我的图像功能

投影机可以显示通过网络传送的静止图像。
最多可以显示 4 个图像文件。



我的图像 传输要求电脑的独占应用程序。使用应用程序来传输图像数据

欲知电脑和投影机的必要设置和操作，请参看应用程序说明书。
要显示传送的图像，可选择“网络”菜单中的“我的图像”项目。有关更多详细信息，请参阅“网络”菜单中的“我的图像”项目说明。

通知项目 · 使用登记了“我的图像”的 MY BUTTON 可显示所传送的图像。

(📖 操作指南中的选项菜单)

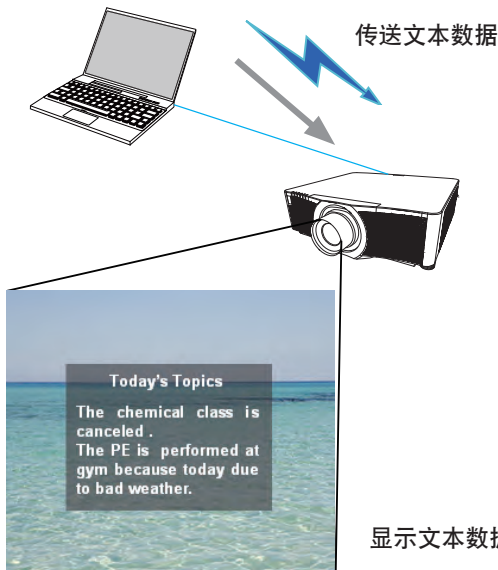
- 还可以从网络浏览器使用日程安排功能显示图像文件。(📖 94)
- 如果数据同时通过无线和有线 LAN 传输，投影机可能无法正确处理数据。

6. 信差功能

6. 信差功能

6.1 概述

投影机可以在屏幕上显示通过网络传输的文本资料和播放投影机内部的音频数据。在屏幕上显示文本数据可用下述两个方法。一是显示从电脑实时传送的文本数据，二是显示已保存在投影机中的文本数据。最多可以存储 12 个文本数据。



1 abcdefghijklmnopqrstuvwxyz	2 ABCDEFGHIJKLMNOPQRSTUVWXYZ	3 0123456789
4 Today's Topics The chemical ...		
...		
12 WARNING! FIRE ALERT!		

显示文本数据（例如 4）



信差功能要求电脑的独占应用程序。要编辑、传送和显示文本数据时，请使用此应用程序。

欲知电脑和投影机的必要设置和操作，请参看应用程序说明书。

6.2 支持语言

信差功能可显示的语言如下所示。

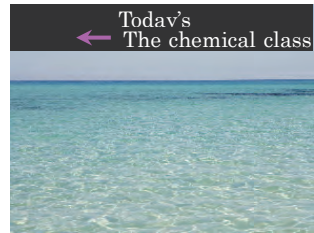
英语、法语、德语、西班牙语、意大利语、挪威语、荷兰语、葡萄牙语、瑞典语、芬兰语、波兰语、俄语、土耳其语、日语、简体中文、繁体中文、韩语

6.3 显示形式

有 4 种类型的消息显示形式。以下是每种类型的描述。

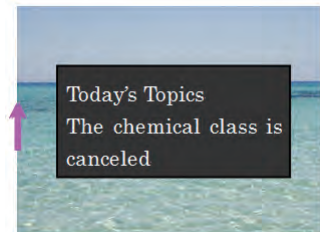
1) 滚动显示

在消息显示区域，向左滚动显示消息。



2) 对话框显示

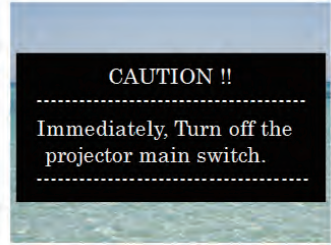
在方形的消息显示区域，向上滚动显示消息。



6. 信差功能

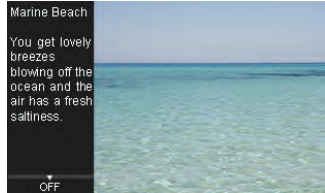
3) 弹出显示

在方形的消息显示区域，完全显示消息。





4) 显示图像边缘

在消息显示区域的左侧或右侧显示消息。
该形式仅适用于 WXGA 和 WUXGA 型号的投影机。

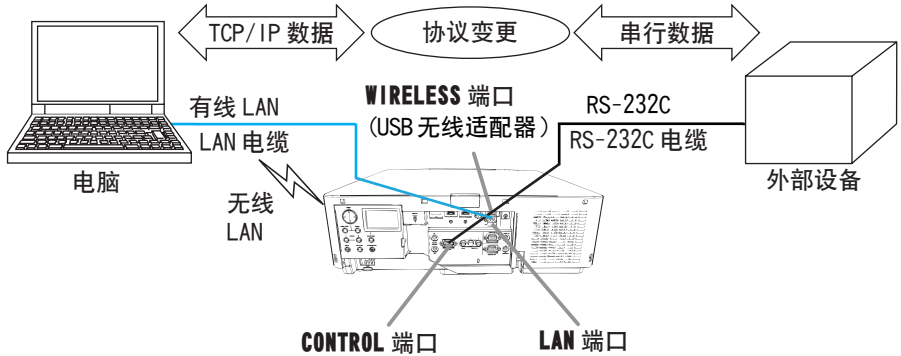


通知事项 · 最多可以在投影机中保存 12 个文本数据。

- 使用登记有信差的 **MY BUTTON** 可以打开或关闭显示的“信差”。（ 操作指南中的选项菜单）
- 还可以通过网络浏览器使用日程安排功能显示文本文件。（ 94）
- 如果数据同时通过无线和有线 LAN 传输，投影机可能无法正确处理数据。

7. 网络桥功能

本投影机配有网络桥功能，可以实现网络协议和串行接口之间的相互转换。通过使用网络桥功能，将投影机作为网络终端，使通过无线或有线 LAN 连接到投影机的电脑，可以通过 RS-232C 通信协议控制与投影机连接的外围设备。




7.1 连接设备

- 1) 使用 LAN 电缆，将投影机的 **LAN** 端口与电脑的 LAN 端口相连，或将 USB 无线适配器插入 **WIRELESS** 端口。
- 2) 用一根 RS-232C 电缆连接投影机的 **CONTROL** 端口和外部设备的 RS-232C 端口，用于 RS-232C 通信。

通知事项 · 连接设备之前，请阅读设备的说明书，确保安全连接。RS-232C 连接时，请检查各个端口的规格并使用合适的电缆。（📖 操作指南 - Technical 中的 Connection to the ports）

7.2 通信设置

要用“网络桥”设置投影机的通信，请使用“通信”菜单中的项目。请打开投影机的菜单并选定“选项” - “特殊设定” - “通信”菜单。（ **操作指南**中的**选项菜单** > **特殊设定** > **通信**）

- 1) 在通信型式菜单中，为 **CONTROL** 端口选择网络桥（无线或有线局域网，取决于使用的连接类型）。
- 2) 根据相连设备的 RS-232C 端口规格，在“串口设定”菜单中选择适用于 **CONTROL** 端口的波特率和奇偶校验。

项目	条件
波特率	4800bps/9600bps/19200bps/38400bps
奇偶校验	无误差 / 奇数 / 偶数
数据长度	8 位（固定）
起始位	1 位（固定）
停止位	1 位（固定）

- 3) 根据您具体的使用情况，在“传输方式”菜单中设置适用于 **CONTROL** 端口的传输方式。

通知事项 · “通信型式”默认设置为“关闭”。
 · 在“通信”菜单中设置通信。记住，如果设置不当，可能会导致通信故障。
 · 当在通信型式菜单中选择了—个网络桥设置时，将无法从 **CONTROL** 端口接收 RS-232C 命令。

7.3 通信端口

使用“网络桥”功能时，用网络浏览器 **端口设置** 中配置的网络桥端口将数据从电脑发送到投影机上。（ 46）

通知事项 · 除 41794、9715、9716、9719、9720、5900、5500 和 4352 外，可用 1024-65535 范围内的任何数字作为网络桥端口号。默认设置是 9717。

7.4 传输方式

可从菜单中选择传输方式，但是必须先选择“网络桥”作为“通信型式”。

([操作指南](#)中的**选项菜单** > **特殊设定** > **通信**)

半双工 ↔ 全双工

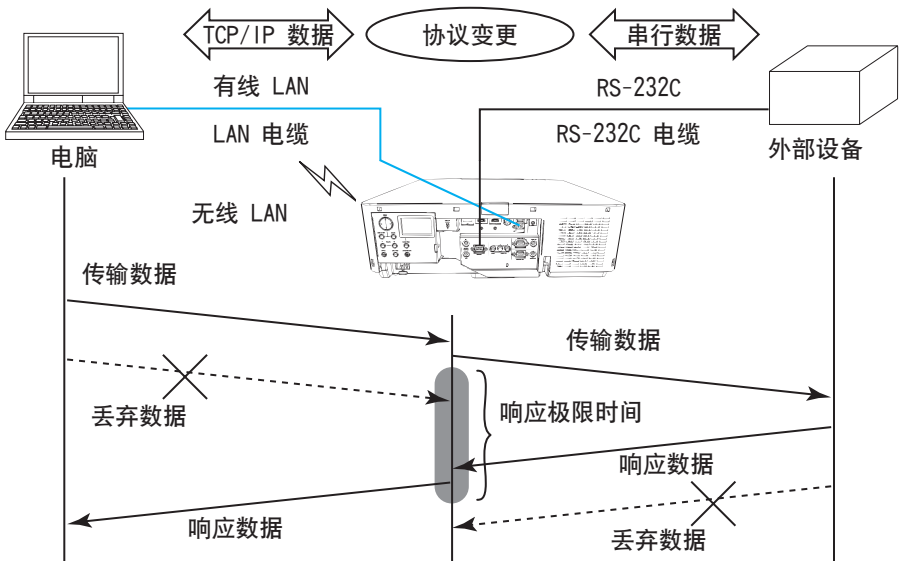
7.4.1 半双工

这种方式使投影机实现双向通信，但是一次只能进行一个方向的通信，传输或者接收数据。

这种方式不允许投影机在等待外部设备发出响应数据的过程中从电脑接收数据。只有当投影机从外部设备接收到响应数据后，或者响应极限时间已过后，投影机才可以从电脑接收数据。

这就意味着，投影机是通过控制数据传输和接收来实现通信同步。

如要使用半双工方式，请依照以下指示设置响应极限时间。



在“响应极限时间”菜单中设置从外部设备接收响应数据所需等待的时间。

([操作指南](#)中的**选项菜单** > **特殊设定** > **通信**)

关闭 ↔ 1s ↔ 2s ↔ 3s (↔ 关闭)

7.4 传输方式 (续)

通知事项 · 如果使用“半双工”方式,投影机一次最多可发送 254 字节的数据。
· 如果不需要监控外部设备发出的响应数据,并且“响应极限时间”设为“关闭”,投影机可以连续地从电脑接收数据并且将其发送到外部设备。
默认设置为“关闭”。

7.4.2 全双工

这种方式使投影机实现双向通信,数据传输和接收可同时进行,无需对外部设备发出的响应数据进行监控。

如果使用这种方式,电脑和外部设备不会同步发送数据。如果必须同步,可设置电脑实现同步。

通知事项 · 当电脑控制接收和传输的同步时,根据投影机数据处理的状态,外部设备可能不会得到有效控制。

8. 其它功能

8.1 电子邮件警告


当投影机检测到某种需要维护或侦测错误的状况时，投影机自动将警告消息发送到指定的电子邮件地址。

- 通知事项** · 最多可以指定五个电子邮件地址。
- 如果投影机突然断电，投影机可能无法发送电子邮件。
 - 根据您使用的邮件环境，邮件可能无法正确发送。

可用的邮件警报如下所示。

项目	说明
灯罩故障	灯罩没有固定好。
风扇故障	冷却风扇不转动。
灯泡故障	灯泡没有亮起，并且内部可能已经变热。
温度故障	有内部过热的可能性。
气流故障	投影机内部的温度过高。
过冷故障	有内部过冷的可能性。
过滤器故障	过滤器使用时间超时。
快门故障	快门无法正常工作。
镜头移动故障	Lens shift 无法正常工作。
电源中断故障	电源暂时中断。
其他故障	非上面列出的其他故障。 如果显示此故障，请联系您的经销商。
日程安排执行故障	未能执行预定的事件。
灯泡时间警报	灯泡使用时间已超过指定的报警上限。
过滤器时间警报	过滤器使用时间已超过指定的报警上限。
过滤网状态警告	打扫空气过滤器的状态已改变。
状态监视警报	状态监视功能警报。 ( 操作指南 中的 安全菜单)

(接下页)

通知事项 · 过滤器故障邮件的接收时间由设置菜单中灯泡和过滤器中的清洁滤网提示设置决定。选项菜单可决定在投影机画面显示清洁滤网提示的时间。当滤光片的使用时间超过设置的时限，会发送电子邮件。如果将“清洁滤网提示”设置为“关闭”，则会发送没有通知的电子邮件。（ 操作指南中的设置菜单）

· **灯泡时间警报**是灯泡使用时间邮件通知的临界值。当设置的时间超过投影机 Web 控制中配置的上限时，将会发出电子邮件。

· **过滤器时间警报**是过滤器使用时间邮件通知的临界值。当设置的时间超过投影机 Web 控制中配置的上限时，将会发出电子邮件。

· **状态 1** 和 **状态 2** 或其任一状态下可启用滤网状态警告。这些警告以投影机上的 **FILTER** 指示灯的变化来表示。（**状态 1**：关闭变为橙色，**状态 2**：橙色变为红色）请参阅操作指南，了解 **FILTER** 指示灯的详细信息。

要使用投影机的电子邮件警告功能，请通过网络浏览器配置以下项目。

电子邮件设置 (48)

- 1) 在投影机 Web 控制的主菜单中选择 **[邮件设置]**。
 - 2) 在邮件设置页面配置每个项目。请参阅项目 3.1.5 邮件设置 (48) 以获取详细信息。
 - 3) 单击 **[应用]** 按钮以保存设置。
 - 4) 单击 **[发送测试邮件]** 按钮以确认电子邮件设置是否正确。
- 以下邮件将会发送到指定的地址。

主题行 : Test Mail <投影机名称>
 正文 : Send Test Mail
 Date <测试日期>
 Time <测试时间>
 IP Address <投影机 IP 地址>
 MAC Address <投影机 MAC 地址>

警报设置 (50)

- 1) 在投影机 Web 控制的主菜单中选择 **[警报设置]**。
- 2) 选择和配置每个警告项目。参阅第 3.1.6 警告设置项 (50) 了解进一步信息。
- 3) 单击 **[应用]** 按钮以保存设置。

故障 / 警告电子邮件格式如下：

主题行 : <Mail title> <投影机名称>
 正文 : <Mail text> <邮件正文>
 Date <故障 / 警告日期>
 Time <故障 / 警告时间>
 IP Address <投影机 IP 地址>
 MAC Address <投影机 MAC 地址>

8.2 使用 SNMP 进行投影机管理

SNMP (Simple Network Management Protocol) 可以从网络中的电脑管理投影机信息，处于故障或警告状态。

- 通知事项** · 建议由网络管理员执行 SNMP 功能。
 · 在电脑上必须安装 SNMP 管理软件才能通过 SNMP 监控投影机。

标准 MIB (MIB-2)

您可以参考以下标准 MIB (MIB-2) 系统组定义的项目。

项目	说明
SNMP 名称	投影机名称已设置。
SNMP 位置	相关信息在其位置处。其字符串在投影机 Web 控制 - [网络设置] - [共同设置] 的 SNMP 位置 (SNMP) 中设置。
SNMP 联系人	相关信息在管理员的联系信息处。其字符串在投影机 Web 控制 - [网络设置] - [共同设置] 的 SNMP 联系人 (SNMP) 中设置。

增强 MIB

您可以通过使用增强 MIB 投影机获取配置信息。
 投影机增强 MIB 可以从投影机 Web 控制的 [端口设置] 页下载。

陷阱

当投影机出现故障或警告，可以向指定地址发送通知。
 除可发送如 8.1 邮件警报 (图 89) 所示的邮件警报之外，还可以发送如下通知。

项目	说明
冷启动	当投影机通电时，运行情况如下。 · 如果“待机模式”设置为“正常”，投影机的电源状态会从关闭变为待机状态。 · 如果“待机模式”设置为“节能”，投影机的电源状态会从待机状态变为开启（灯点亮）。 (图 操作指南中的设置菜单)
验证失败	从无效 SNMP 社区中检测到 SNMP 访问。

如果您想通过 SNMP 管理投影机，请通过网络浏览器设置下列功能。

端口设置 (46)

- 1) 在投影机 Web 控制的主菜单中选择 **[端口设置]**。
- 2) 点击 **[下载 MIB 文件]** 下载 MIB 文件。
- 3) 单击 **[开启]** 复选框以打开 **SNMP 端口**。当出现故障 / 警告时，设置 IP 地址以发送 SNMP 陷阱。

安全设置 (58)

- 1) 在投影机 Web 控制的主菜单中选择 **[安全设置]**。
- 2) 单击 **[SNMP]** 并在显示的画面上设置团体名称。

警报设置 (50)

为故障 / 警告的陷阱传送配置设置。


- 1) 在投影机 Web 控制的主菜单中选择 **[警报设置]**。
- 2) 选择要配置的故障 / 警告项目。
- 3) 单击 **[开启]** 复选框以发送故障 / 警告的 SNMP 陷阱。清除 **[开启]** 复选框(在不需要 SNMP 陷阱传送时)。
- 4) 单击 **[应用]** 按钮以保存设置。


通知事项 · 使用 SNMP 管理程序需要注册下载的 MIB 文件。
· 当更改 **[端口设置]** 或 **[安全设置]** 中的设置时，请务必执行网络重启。

8.3 事件安排

日程安排功能可以设置已安排的事件, 包括打开 / 关闭电源。能使投影机“自我管理”。

设置日程安排之前请注意以下事项。

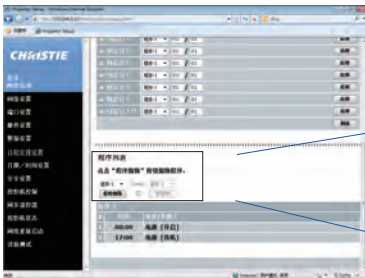
通知事项 · 日程安排也可在投影机的选项 - 日程安排菜单中设置。( 请参阅操作指南 - 选项)。

- 最多可以设置 16 个日程安排的程序。1 个程序中最多可以注册 20 个事件。
- 出厂默认设置的程序 1 - 16 中没有注册的事件。第一次使用日程安排功能时, 需要预先设置程序。
- 以下是已安排事件的优先权: 1) 特定日 2) 每周。
- 适用于已安排事件的特定日期最多有 10 个。在同一日期和时间安排多个事件时, 优先权会指定给最近日期的那些事件, 如 ‘特定日 1’ 优先于 ‘特定日 2’ 等。
- 在同时设定的所有事件中, 打开电源事件的优先权最低。
- 在启用安排的事件之前, 务必要设置日期和时间。( 56)
- 如果投影机被移动, 请检查其中的日期和时间设定, 然后配置日程安排。
- 内置时钟的时间可能仍然不准确。建议使用 SNTP 保持准确时间。
- 投影机的某些错误 (例如温度错误、灯错误) 会妨碍投影机恰当执行预订功能 / 活动。
- 如果在执行预定事件时灯未点亮和 / 或显示数据未存储在投影机内, 则不会执行“**我的图像**”和“**信差**”事件并会出现“预定执行错误”的状态。
- 如果安全功能已激活, 限制了投影机的使用, 则不会执行“**输入源**”和“**我的图像**”事件。

在投影机 Web 控制中设置日程安排的步骤如下所示。

如要使用日程安排功能必须要设置程序。电源开启 / 关闭、切换输入源和执行事件的时间等各种事件都需要在程序中注册。出厂默认设置的程序 1-16 中没有注册的事件。按照如下步骤设置程序。
在这种情况下，程序已设定，跳至步骤 6)。

1) 在投影机 Web 控制的主菜单中选择 **[日程安排设置]**。



程序列表

点击“程序编辑”按钮编辑程序。



2) 在程序列表下面的下拉列表中选择程序编号，并单击 **[程序编辑]** 按钮显示如下程序编辑画面。编辑程序 -1 的画面如下所示。



3) 设置时间、事件和参数后，单击 **[注册]** 添加新事件。

当您想删除事件时，单击 **[删除]** 按钮。

但您想删除当前所选程序中的所有事件时，单击 **[全部删除]** 按钮。

8. 其它功能

4) 当您想用其他编号继续编辑程序时，在下拉列表中选择您要编辑的程序并单击【**选择**】按钮显示编辑所选程序的画面。

5) 完成程序设置后，单击【**后退**】按钮返回日程安排管理画面。

在步骤 1)-5) 向日程安排分配程序的设置步骤如下所示。

6) 在日程安排管理画面单击要执行日程安排的复选框（例如：单击“星期一”的复选框，则在星期一执行）。

7) 选择下拉列表中要执行的程序。您可以在画面底部显示的程序列表中确认每个程序中注册的事件信息。

当设置指定日期 No. 1-10 时，输入日期（月 / 日）。

8) 在投影机单击【**应用**】按钮保存日程安排设置。
重复与 6) -8) 相同的步骤设置您想执行的日程安排。

日程安排设置已完成。

最后，确认投影机的时间是否正确设置。

■ 如何复制程序

当您将当前所选程序复制到其他程序时，单击 [] 图标下的复选框。在下拉列表中选择目标程序后，单击【**复制到**】按钮。

当前所选的程序不能同时被指定为复制目标程序。

程序列表

点击“程序编辑”按钮编辑程序。



8.4 通过网络进行命令控制

如果使用 RS-232C 命令，您可以通过网络配置和控制投影机。

通信端口

为命令控制指定以下两个端口。

TCP #23 (**网络控制端口 1 (端口 : 23)**)

TCP #9715 (**网络控制端口 2 (端口 : 9715)**)

通知事项 · 只有通过上面所指定的端口才可使用指令控制。

命令控制设置 (46)

当使用命令控制时，可以从网络浏览器配置以下项目。

例如：如果将投影机的 IP 地址设置为 **192.168.1.10**：

- 1) 将“**http://192.168.1.10/**”输入网络浏览器的地址栏，然后从选择窗口中选择投影机 Web 控制。
- 2) 输入您的用户名和密码，然后单击 **[确定]**。
- 3) 单击 **[端口设置]** (在主菜单上)。



- 4) 单击 **[开启]** 复选框以打开**网络控制端口 1 (端口 : 23)** 以使用 TCP #23。当需要验证时，可单击 **[开启]** 复选框 (对于 **[验证]** 设置)，否则清除复选框。
- 5) 单击 **[开启]** 复选框以打开**网络控制端口 2 (端口 : 9715)** 以使用 TCP #9715。当需要验证时，可单击 **[开启]** 复选框 (对于 **[验证]** 设置)，否则清除复选框。
- 6) 单击 **[应用]** 按钮以保存设置。

8. 其它功能

8.4 通过网络进行命令控制 (续)

当启用验证设置时，需要以下设置。(📖58)

- 7) 单击 **[安全设置]** (在主菜单上)。
- 8) 单击 **[网络控制]** 并输入所需的验证密码。
 - * 请参阅“通知事项”。
- 9) 单击 **[应用]** 按钮以保存设置。

通知事项 · 验证密码将与 **网络控制端口 1 (端口:23)**，**网络控制端口 2 (端口: 9715)**，**PJLink™ 端口 (端口: 4352)**，**我的图像端口 (端口: 9716)** 和 **信差端口 (端口: 9719)** 相同。

· 在重新开始网络连接之后，新的设置启动。当变更设置时，您必须重新开始网络连接。通过主菜单上的网络重新启动，您可以重新启动网络连接。(📖66)

8.4 通过网络进行命令控制 (续)

命令格式

不同通信端口之间的命令格式不同。

- TCP #23

您可以毫无更改地使用 RS-232C 命令。回复数据格式与 RS-232C 命令相同。

([📖 操作指南 - Technical](#) 中的 **RS-232C Communication**)

但是，当启用验证时，如果验证失败，便会发送回以下回复。

< 在出现验证错误时回复 >

回复	错误代码	
0x1F	0x04	0x00

- TCP #9715

发送数据格式

以下格式会添加到 RS-232C 命令的标题 (0x02)、数据长度 (0x0D)、校验和 (1 个字节) 和连接 ID (1 个字节)。

标题	数据长度	RS-232C 命令	校验和	连接 ID
0x02	0x0D	13 个字节	1 个字节	1 个字节

- 标题 → 0x02 (固定)
- 数据长度 → RS-232C 命令字节长度 (0x0D, 固定)
- RS-232C 命令 → 从 0xBE 0xEF 开始的 RS-232C 命令 (13 个字节)
- 校验和 → 这是要形成 0 加上从标题到校验和减少 8 位的值。
- 连接 ID → 0 至 255 之间的随机值 (将该值附加到回复数据)

8. 其它功能

8.4 通过网络进行命令控制 (续)

回复数据格式

将连接 ID (该数据与发送数据格式的连接 ID 数据相同) 附加到 RS-232C 命令回复数据。

<ACK 回复 >

回复	连接 ID
0x06	1 个字节

<NAK 回复 >

回复	连接 ID
0x15	1 个字节

< 错误回复 >

回复	错误代码	连接 ID
0x1C	2 个字节	1 个字节

< 数据回复 >

回复	数据	连接 ID
0x1D	2 个字节	1 个字节

< 投影机忙碌回复 >

回复	状态代码	连接 ID
0x1F	2 个字节	1 个字节

< 验证错误回复 >

回复	验证错误代码		连接 ID
0x1F	0x04	0x00	1 个字节

8.4 通过网络进行命令控制 (续)

自动连接断开

如果在建立连接后 30 秒内没有通信, TCP 连接将自动断开。

验证

当启用验证时, 投影机在没有验证访问的情况下不会接受命令。投影机使用采用 MD5 (信息摘要 5) 算法的挑战响应类型验证。

当投影机使用 LAN 时, 如果启用验证, 会返回随机的 8 个字节。绑定这个接收到的 8 个字节和验证密码, 并且使用 MD5 算法处理该数据, 然后将其添加要发送的命令前面。

以下是当验证密码被设置为 “password” 且随机 8 个字节为 “a572f60c” 时的实例。

- 1) 连接投影机。
- 2) 从投影机接收随机的 8 个字节 “a572f60c”。
- 3) 绑定随机的 8 个字节 “a572f60c” 和验证密码 “password”, 即成为 “a572f60cpassword”。
- 4) 通过使用 MD5 算法处理该绑定 “a572f60cpassword”。
将会成为 “e3d97429adffa11bce1f7275813d4bde”。
- 5) 将该 “e3d97429adffa11bce1f7275813d4bde” 添加到命令前面, 然后发送数据。
发送 “e3d97429adffa11bce1f7275813d4bde” 和命令。
- 6) 当发送数据无误时, 将会执行命令和返回到回复数据。否则, 将会返回到验证错误。

通知事项 · 对于第二个或后继命令的传输, 可以在进行相同连接时忽略验证数据。

8.5 Crestron Connected™

Crestron Connected™ 是一个由 Crestron Electronics, Inc 提供的多用户资源管理程序。它是一个管理和控制投影机和其他视听设备的应用程序。欲知 Crestron Connected™ 的细节，请参阅 Crestron® 网站。

URL: <http://www.crestron.com>

以下通信接口可用于管理整个设备。

- 1) Crestron Fusion RV® /Crestron RoomView® Express / Crestron RoomView® Server Edition Fusion RV®、RoomView®Express 和 RoomView®Server Edition 是 Crestron Electronics, Inc. 所提供的软件。它们用于管理所有的视听设备，也能够与帮助台进行通信，并发出警告消息。欲知该软件的细节，请访问以下网站。

URL: <http://www.crestron.com/getroomview>

- 2) Crestron e-Control®
Crestron e-Control® 是一种系统控制器，可通过网络浏览器进行操作 (📖68)。

9. 故障诊断

现象：无法连通投影机。（有线网络）

要检查的项目	解决方案
投影机是否打开？	打开投影机。
路由器等网络设备是否开启？	开启网络设备。
待机模式是否设置为节能？	当待机模式设置为节能时，网络功能不可用。如果您想在待机模式下使用网络功能，将模式设为正常。
LAN 电缆是否连接？	连接 LAN 电缆。
网络信息 - 有线局域网菜单中的 MAC 地址是否显示正确？	当投影机标签上的 MAC 地址与网络信息 - 有线局域网菜单中的 MAC 地址不匹配时，请联系您的经销商。
网络设置中的 IP 地址是否设置正确？	在网络信息 - 有线局域网菜单中检查网络设置。详细信息请咨询您的网络管理员。
路由器等设备中是否设置了防火墙或数据包过滤？	请咨询您的网络管理员。
投影机的无线 LAN 和有线 LAN 是否设置了相同的网络地址？	无线 LAN 和有线 LAN 不能使用相同的网络地址。为无线 LAN 和有线 LAN 设置不同的网络地址。
电脑的有线网络适配器是否开启？	参照电脑的用户使用说明书开启有线网络适配器。

9. 故障诊断

现象：无法连通投影机。（无线网络）

要检查的项目	解决方案
投影机是否打开？	打开投影机。
网络桥接器等网络设备是否开启？	开启网络设备。
待机模式是否设置为节能？	当待机模式设置为节能时，网络功能不可用。如果您想在待机模式下使用网络功能，将模式设为正常。
网络设置中的 IP 地址是否设置正确？	在网络信息 - 无线菜单中检查网络设置。详细信息请咨询您的网络管理员。
USB 无线适配器（选配件：USB-WL-11N-NS）是否插入投影机的 WIRELESS 端口？	插入 USB 无线适配器。
是否使用选配的 USB 无线适配器？	T 投影机适用的 USB 无线适配器仅限于选配的 USB-WL-11N-NS。
网络信息 - 无线菜单中的 MAC 地址是否显示正确？	当网络信息 - 无线菜单显示的 MAC 地址与 USB 无线适配器上印刻的 MAC 地址不匹配时，请拔出并重新插入 USB 无线适配器。如果问题仍然存在，USB 无线适配器可能已损坏。请联系您的经销商。
USB 无线适配器的 LED 是否闪烁？	当插入 USB 无线适配器超过 1 分钟 LED 仍然不闪烁时，请拔出并重新插入 USB 无线适配器。如果问题仍然存在，USB 无线适配器可能已损坏。请联系您的经销商。

现象：无法连通投影机。（无线网络）（接上文）

要检查的项目	解决方案
网络桥接器中是否设置了防火墙或数据包过滤？	请咨询您的网络管理员。
是否为连接加密的无线网络？	重新进行投影机的加密设置再重新连接。
是否使用了投影机不支持的加密方式？	<p>以下为投影机支持的加密方式：</p> <ul style="list-style-type: none"> · WPA2-PSK (AES) · WPA2-PSK (TKIP) · WPA-PSK (AES) · WPA-PSK (TKIP) · WEP128bit <p>(仅在基础结构模式下可用)</p> <ul style="list-style-type: none"> · WEP64bit <p>(仅在基础结构模式下可用)</p> <p>使用除上述方式外的其它加密方式无法将投影机连接至无线网络。</p>
SSID 扫描列表菜单中的无线网络显示信号的强度是否太弱？	<ul style="list-style-type: none"> · 将投影机靠近无线设备。 · 当投影机靠近铁门时，无线电波可能无法到达无线设备。在这种情况下，将投影机远离铁门。 · 附近可能有无线干扰设备时，请咨询您的网络管理员。
是否使用 5GHz 的无线电波？	USB 无线适配器 (USB-WL-11N-NS) 不支持 5GHz，仅支持 2.4GHz。
投影机的无线 LAN 和有线 LAN 是否设置了相同的网络地址？	无线 LAN 和有线 LAN 不能使用相同的网络地址。为无线 LAN 和有线 LAN 设置不同的网络地址。
电脑的无线网络适配器是否开启？	参照电脑的用户使用说明书开启无线网络适配器。

9. 故障诊断

现象：无法连通投影机。（无线网络）（接上文）

要检查的项目	解决方案
连接至本投影机的设备超过 11 台？	<ul style="list-style-type: none"> 请确认连接至本投影机的设备数量。在简易接入点模式下连接至投影机的设备数量最多为 11 台。 如果投影机上连接的设备数量达到上限，请在断开当前连接的设备后再进行连接。
电脑的 DHCP 设置禁用了吗？	启用电脑的 DHCP 设置。 有关网络和电脑的无线连接设置，请参阅电脑或无线 LAN 设备的使用说明书。
是在简易接入点模式下使用吗？	更改频道设置，可能会有所改善。
IP 地址与其它设备的重复了吗？	如果 IP 地址重复，请关闭 WiFi 设备后再重新打开。

现象：不能同时使用无线 LAN 和有线 LAN。

要检查的项目	解决方案
投影机的无线 LAN 和有线 LAN 是否设置了相同的网络地址？	无线 LAN 和有线 LAN 不能使用相同的网络地址。为无线 LAN 和有线 LAN 设置不同的网络地址。
您想尝试通过路由器访问不同的网络吗？	使用有线 LAN 或无线 LAN 均可以访问不同的网络。 将有线 LAN 或无线 LAN 的默认网关设为 0. 0. 0. 0。

现象：Web（投影机 Web 控制）不能正确显示。

要检查的项目	解决方案
是否在网络浏览器中输入正确的 URL？	在网络浏览器中输入投影机的 IP 地址。
JavaScript® 是否开启？	开启 JavaScript®。 如何设置视网络浏览器的不同而异。详细信息请参阅网络浏览器等的帮助。
是否使用推荐的网络浏览器？	推荐的网络浏览器为 Internet Explorer® 11 或 Microsoft® Edge。 使用除推荐浏览器外的浏览器，投影机 Web 控制可能不会正确显示。
先前画面显示的缓存是否仍存在？	清除缓存。 如何设置视网络浏览器的不同而异。详细信息请参阅网络浏览器等的帮助。

9. 故障诊断

现象：Crestron e-Control® 不显示。

要检查的项目	解决方案
是否已安装 Adobe® Flash® 播放器？	需要安装 Adobe® Flash® 播放器才能显示 Crestron e-Control®。 安装 Adobe® Flash® 播放器。
使用的网络浏览器是否不支持 Adobe® Flash® 播放器？	使用支持 Adobe® Flash® 播放器的网络浏览器。
投影机 Web 控制的网络设置 - 其他设置画面中的 Crestron e-Control® 设置是否禁用？	开启投影机 Web 控制的网络设置 - 其他设置画面中的 Crestron e-Control® 设置。
把投影机 Web 控制 - 网络设置 - 共同设置中的 Crestron 设为关闭了吗？	把投影机 Web 控制 - 网络设置 - 共同设置中的 Crestron 设为开启。

现象：无法正确发送邮件。

要检查的项目	解决方案
测试邮件是否正确发送？	按下投影机 Web 控制的邮件设置画面上的 [发送测试邮件] 按钮，检查测试邮件是否正确发送。
邮件设置是否正确？	检查投影机 Web 控制的邮件设置画面上的设置。
发件人电子邮件地址的设置是否正确？	设置有效的邮件地址。
是否仅关于指定故障 / 警告的邮件无法正确发送？	检查投影机 Web 控制的邮件设置画面中是否设置发送指定故障 / 警告的邮件。

现象：邮件未到达指定地址。

要检查的项目	解决方案
设置的邮件地址是否正确？	检查投影机 Web 控制的邮件设置画面上的设置。
在邮件服务器中是否对此邮件地址设置了过滤或转发？	请咨询您的网络管理员。

现象：日程安排未正确执行。

要检查的项目	解决方案
投影机是否打开？	打开投影机。
待机模式是否设置为节能？	当待机模式设置为节能时，日程安排功能不可用。如果您想在待机模式下使用日程安排功能，将模式设为正常。
设置的时间是否正确？	检查日期 / 时间的设置。
要在日程安排功能中显示的图像数据是否注册？ (当已设置我的图像的事件时。)	使用专用软件对要在投影机中显示的图像数据进行注册。
要在日程安排功能中显示的消息数据是否注册？ (当已设置信差的事件时。)	使用专用软件对要在投影机中显示的消息数据进行注册。
投影机的灯是否亮起？	当灯未亮起时，未执行我的图像、信差和遮屏画面的事件。 设置日程安排功能的程序，以便于当灯亮起时可以执行我的图像、信差和遮屏画面的事件。

9. 故障诊断

要检查的项目	解决方案
设置的要执行的程序是否正确？	检查投影机 Web 控制的日程安排设置中的设置。
是否有事件被设置在同一时间？	有些事件不可同时执行。 将他们设置在不同的时间执行或更改命令。

* 根据投影机的状态，日程安排功能可能无法正确操作。

现象：时间设置不正确。

要检查的项目	解决方案
是否设置电池？	设置电池。 如果设置日期 / 时间后未运行时间，则表明电池耗尽。 在这种情况下，更换电池。
设置的日期 / 时间是否正确？	检查投影机的投影机 Web 控制或日期 / 时间菜单中的日期 / 时间设置。
当通过网络获取时间时投影机是否正确连接到网络？	连接到网络。
当通过网络获取时间时，SNTP 服务器的设置是否正确？	检查 SNTP 服务器的设置。 关于 SNTP 服务器的设置，请咨询您的网络管理员。
当通过网络获取时间时，时差的设置是否正确？	当通过网络获取时间时，如果未设置时差则不会显示正确的时间。 设置时差。

现象：使用网络桥无法控制外部设备。

要检查的项目	解决方案
网络桥设置是否开启？	检查选项 - 特殊设定 - 通信 - 通信型式菜单中的设置。
待机模式是否设置为节能？	当待机模式设置为节能时，网络桥不可用。将待机模式设置为正常，并在通信型式菜单中设置网络桥（无线 / 有线）。
串口设置是否正确？	检查投影机和外部设备的串口设置。

10. 质保和售后服务

如果出现不当操作（例如冒烟、发出怪味或声音过大），应立即停止使用投影机。如果无法解决故障，请咨询您的经销商或服务公司。他们会告诉您适用的保修条款。请查看以下网址，在这里您可看到有关本投影机的最新信息。

<http://www.christiedigital.com>

商标承认

- Microsoft® 和 Internet Explorer®, Windows® 均是微软公司在美国和 / 或其它国家的注册商标。
- Adobe® 和 Flash® 是 Adobe Systems Incorporated 的注册商标。
- Android™ 是 Google Inc. 的注册商标。
- Pentium® 是 Intel Corporation 的注册商标。
- Oracle 和 Java 是 Oracle 和 / 或其子公司的注册商标。
- HDMI™, HDMI 徽标以及 High-Definition Multimedia Interface 是 HDMI Licensing LLC, 在美国和其他国家的商标或注册商标。
- Crestron®, Crestron e-Control®, e-Control®, Crestron Connected™, Fusion RV®, Crestron RoomView® 以及 RoomView™ 是 Crestron Electronics, Inc. 在美国和其他国家的商标或注册商标。
- PJLink 商标适用日本, 美国和其它国家和地区的商标权。
- DisplayPort 是 Video Electronics Standards Association 的商标或注册商标。



其他名称可能是其各自所有者的商标。

Corporate offices

USA – Cypress
ph: 714-236-8610
Canada – Kitchener
ph: 519-744-8005

Consultant offices

Italy
ph: +39 (0) 2 9902 1161

Worldwide offices

Australia
ph: +61 (0) 7 3624 4888
Brazil
ph: +55 (11) 2548 4753
China (Beijing)
ph: +86 10 6561 0240
China (Shanghai)
ph: +86 21 6278 7708
Eastern Europe and
Russian Federation
ph: +36 (0) 1 47 48 100

France
ph: +33 (0) 1 41 21 44 04
Germany
ph: +49 2161 664540
India
ph: +91 (080) 6708 9999
Japan
ph: 81-3-3599-7481
Korea (Seoul)
ph: +82 2 702 1601

Republic of South Africa
ph: +27 (0)11 510 0094
Singapore
ph: +65 6877-8737
Spain
ph: + 34 91 633 9990
United Arab Emirates
ph: +971 4 3206688
United Kingdom
ph: +44 118 977 8000



For the most current technical documentation,
please visit www.christiedigital.com

CHRISTIE[®]